

NEUMEISTER

Juni-Auktion (413)

26. Juni 2024

14 Uhr Schmuck (1-26)

Kunsth Handwerk und Antiquitäten (50-124)

ca. 15.30 Uhr Graphik und Gemälde 15.-20. Jh.
(125-228)

ca. 17 Uhr Moderne und Contemporary Art
(300-338)

Besichtigung: 20-24 Juni

Do/Fr/Mo 10-17 Uhr und Sa/So 10-15 Uhr





#1

Armband mit Emailminiaturen**Schweiz, um 1830 bis 1840**

Gold en deux couleurs 750/-, getestet. Emailmalerei. Rotes und grünes Transluzidemail auf graviertem Grund. Blaues opakes Email. Email an einigen Stellen etwas bestoßen. Ein Blatt leicht verbogen.. L. ca. 18 cm, B. 5,3 bzw. 3,1 cm. Ca. 57,6 g.

Dabei: Originalaletui aus rotem Moroccanleder mit Goldprägung

Literatur: Brigitte Marquardt, Schmuck Klassizismus und Biedermeier 1780-1850, München 1983, Seite 204, Kat.Nr.165

€ 2.300 - 2.800

#2

Historische Anhängerkerette verziert mit Diamanten und Saphiren**England, Art Dèco 1925**

Gelbgold 750/-, mit Platin Verbödung, getestet. ca. 84 Diamantrosen und 7 Diamanten im Altschliff, zus. ca. 0,75 ct., leicht getöntes Weiß, VS 1-2- SI 1-2. ca. 62 winzige blaue Saphire in Karreeform, zus. ca. 1,25 ct.. Im guten Zustand mit unbedeuteten zeittypischen Tragespuren. Gliederkette L. ca. 41 cm, Anhänger: L. mit Öse ca. 4,7 x 2,0 cm. Ca. 8,74 g g.

€ 2.200 - 2.500

#3

Historische Ohrgehänge verziert mit Brillanten und Rubinen**Amerika, Art Dèco 1925**

Weißgold 750/-, getestet. ca. 54 Brillanten, zus. ca. 1,70 ct., leicht getöntes Weiß - getöntes Weiß, VS - SI 1-2. ca. 36 Rubine, zus. ca. 0,75 ct.. Im guten Zustand mit unbedeutenden zeittypischen Tragespuren. L. ca. 4,3 cm, B. ca. 2,4 cm. Ca. 10,48 g g.

€ 2.500 - 3.500



#4

Historischer Ring verziert mit einem Midway Korallenschnitt und Brillanten**Vermutlich Italien ab 1925er -1940er Jahre**

Platin 950/-, getestet. ca. 31 Brillanten, zus. ca. 0,85 ct., Weiß-leicht getöntes Weiß, VS1-2 - SI 1-2. 1 ovaler Korallenschnitt, D. ca. 19,75 x 14,29 x 5,68 mm, Farbe: midway = Lachston. Im guten bis sehr guten Zustand. Top ca.: 2,6 x 2,2 cm. Ringgröße: 55,5. Ca. 12,87 g g.

€ 3.200 - 4.500

#5

Collier mit Brillanten**Paris, 1940er Jahre**

Gelbgold und Weißgold 750/-, Pariser Feingehaltsstempel seit 1838. Juwelierpunze L.G. 25 Brillanten und Achtkantdiamanten, zus. ca. 2 ct., sehr gute Qualität. Sehr guter Zustand. L. 50,6. Ca. 112,5 g.

€ 5.900 - 6.900

#6

Brosche in Schleifenform mit Diamanten und Rubinen**Wohl Frankreich, 1940er Jahre**

Gelb- und Weißgold 750/-, getestet. Ca. 40 Brillanten und Achtkantdiamanten, zus. ca. 1 ct., sehr gute Qualität. 6 Rubine, zus. ca. 0,90 ct. Die Brosche ist an einigen wenigen Stellen rest. 9,2 x 7,4 cm. Ca. 36,5 g.

€ 2.200 - 2.800

#7

Brosche mit Diamanten in unterschiedlichen Schliefformen**Frankreich, 1960er Jahre**

Weißgold 750/-, getestet. Punzen. 4 Brillanten, 6 Diamanten im facettierten Navetteschliff, 62 Diamanten im Baguetteschliff und 16 Diamanten im tropfenförmigen Facettenschliff, zus. 9,48 ct. (auf dem Schanier vermerkt), W-CA (H-M) VS-SI. Sehr guter Zustand. 6,6 x 3 cm. Ca. 26,6 g.

€ 7.500 - 8.500

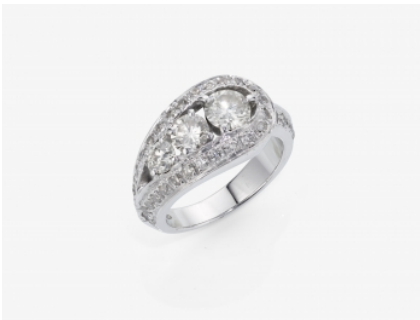


#8

Rubin - Brillant verzierter Cocktailring**Vermutlich Lissabon oder Polen 1970er Jahre**

Weißgold 500/-, Feingehalt Punze. 1 Brillant, ca. 1,20 ct., CR (K-L), VS 1-2. ca. 90 rund facettierte Rubine, zus. ca. 4,5 ct., tiefe lebhaftige Farbqualität. Im guten bis sehr guten Zustand. Ringgröße: 56,5. Ca. 12,69 g g.

Laborbericht: Dott. Maurizio Martini, Certificato No. 26An-21, Roma 1 Ottobre 2021

€ 5.000 - 6.000

#9

Cocktailring verziert mit Brillanten**Deutschland 1970er Jahre**

Weißgold 750/-, gestempelt. Ca. 41 Brillanten, zus. ca. 2,40 ct., leicht getöntes Weiß bis partiell getöntes Weiß, VS - SI1. Im guten bis sehr guten Zustand mit unbedeuteten Tragespuren. Ringgröße: 54,5. Ca. 9,77 g g.

€ 3.300 - 4.000

#10

Ein Paar Ohrgehänge verziert mit zwei Südsee Zuchtperlentropfen und Brillanten**Deutschland 1990er Jahre - 2000er Jahre**

Platin 950/-, getestet. 2 Brillanten, 0,57 ct. und 0,56 ct. (gewochenes gewicht), leicht getöntes Weiß (I),. 2 Südsee Zuchtperlentropfen, D. ca. 14 x 15 mm, Körperfarbe: weiß, Überfarbe: weiß mit leichtem irisierendem rose, sehr gutes Lüster. Im sehr guten Zustand. L ca. 3,3 cm. Ca. 10,62 g g.

€ 4.200 - 5.000

#11

Klassisches Riviere Collier verziert mit Brillanten**Belgien, ANTWERP ATELIERS**

Weißgold 750/-, gestempelt. ca. 158 Brillanten, zus. ca. 7,85 ct., TW (F-G), VS 1 - 2, sehr gute Schliff-Qualität und Brillanz. Neuwert, Handarbeit. L. ca. 42,5 cm. Ca. 16,21 g g.

€ 7.500 - 9.000



#12

Unikat - Anhängerkette mit einem Diamanten verzierten David-Stern**Belgien, ANTWERP ATELIERS**

Gelbgold 750/-, gestempelt. 48 Diamanten im Princess Cut, zus. ca. 2,90 ct., River-TW (D-E-F), VVS1; 6 Brillanten, zus. ca. 0,54 ct., TW (F-G), VS1-2. Neuwert, Handarbeit. 42,5 cm, David-SternD. 3,2 cm ca.. Ca. 11,18 g g.

€ 3.000 - 4.000

#13

Ring mit Saphir und Brillanten**Deutschland**

Weißgold 750/-, gestempelt. Juweliermarke Schöne. 38 Brillanten, zus. ca. 0,38 ct., gute Qualität. 1 Saphir im ovalen Cabochonschliff von ca. 28 ct. (Maße: ca. 18,5 x 15 x 12,3 mm), schönes intensives helles Blau. Ringgröße: 56. Ca. 28,3 g.

€ 7.200 - 8.200

#14

Zweireihiges Brillantenarmband**Belgien, ANTWERP ATELIERS**

Weißgold 750/-, gestempelt. Ca. 180 Brillanten, zus. ca. 3,38 ct., TW (F-G), VS 1-2, sehr gute Schliff - Qualität. Neuwert, Handarbeit. L. ca. 18 cm. Ca. 11,50 g g.

€ 4.200 - 5.800

#15

Riviere Brillantenarmband**Belgien, ANTWERP ATELIERS**

Weißgold 752/-, gestempelt. ca. 59 Brillanten zus. ca. 5,08 ct., TW (F-G), VS 1-2, sehr gute Schliffausführung und Brillanz. Neuwert, Handarbeit. L. ca. 18 cm. Ca. 12,98 g g.

€ 5.700 - 7.000



#16

Moderner Bandring verziert mit Brillanten**Belgien, ANTWERP ATELIERS**

Weißgold 750/-, gestempelt. ca. 160 Brillanten, zus. ca. 5,90 ct, TW (F-G), VS 1-2, sehr gute Schliff - Qualität. Neuwert, Handarbeit. B. ca. 1,1 cm. Ringgröße: 59 - 60. Ca. 9,28 g.

€ 4.000 - 4.800

#17

Solitär - Brillantring**Belgien, ANTWERP ATELIERS**

Weißgold 750/-, gestempelt. 1 Brillant, 1,17 ct. getönt, M, VVS 1-2, sehr gute Schliffausführung und Brillanz. Neuwert, Handarbeit. Ringgröße: 59. Ca. 4,31 g.

€ 3.200 - 4.000

#18

Ein Paar klassische Ohrcreolen verziert mit feinen Brillanten**Belgien, ANTWERP ATELIERS**

Weißgold 750/-, gestempelt. 12 Brillanten, zus. ca. 2,10 ct. TW (F-G), VS 1-2, sehr gute Schliffausführung mit feiner Brillanz. Neuwert, Handarbeit. Ca. 5,55 g.

€ 3.500 - 4.500

#19

Tabatière**Deutschland, Anfang 20. Jh.**

Gelbgold 585/-. Sehr guter Zustand. Ca. 1,4 x 7,9 x 5,1 cm. Ca. 78,8 g.

€ 3.400 - 3.600



#20

Anhänger/Brosche mit Darstellung einer mexikanischen Gottheit**Mexico, 1964**

Gelbgold 14K (585/-), gestempelt. Sehr guter Zustand. 9,5 x 7,3 cm. Ca. 95,25 g.

Dabei: Originaletui

€ 4.300 - 4.500

#21

Münzarmband**Deutschland, wohl 1950er Jahre**

Gelbgold 585/-, gestempelt, Münzen: Gelbgold 916/- und 900/-. Guter Zustand. L 20 cm, B 2,7 cm. Ca. 82 g.

€ 4.400 - 4.800

#22

Garnitur, bestehend aus Kette und Armband**Italien**

Gelbgold 750/-, gestempelt. Sehr guter Zustand. Collier: L. 41 cm, Armband: L. 19 cm. Zus. 78,4 g.

€ 3.900 - 4.500

#23

Elegante mit Brillanten verzierte Damen-Cocktailuhr**OREX 1960er - 1970er Jahre**

Weißgold 18K, 750/-, gestempelt. ca. 128 Brillanten, zus. ca. 6,20 ct., W-TCR (H-I), VVS-VS1, gute Schliffausführung und Brillanz. im guten bis sehr guten Zustand. L. ca. 16 cm, Gehäuse D. ca. 2,3 cm. Ca. 25,92 g g.

€ 4.500 - 5.000



#24

Damenarmbanduhr**Genf, 1970er Jahre, PATEK PHILIPPE, Modell: Calatrava**

Gelbgold, 750/-, gestempelt. Armband signiert Patek Philippe Geneve, Juwelierpunze, Schweizer Feingehaltspunze. Die Armbanduhr ist sehr gut erhalten. D. 2,6 cm, L. 17,3 cm. Ca. 61,2 g.

Dabei: Originalaletui

€ 3.700 - 4.200

#25

Damenarmbanduhr**CARTIER, Modell: Ballon bleue, Ref.-Nr. 3009**

Gelbgold 750/- und Stahl. Sign. Cartier. Sehr guter Zustand. Ca. 17,5, D. 2,9. Ca. 65,7 g.

€ 1.600 - 2.200

#26

Naturalistisch gestaltete Kröte aus Rubin**Idar-Oberstein, 1995, MANFRED WILD**

Gelbgold 750/-, getestet. Ein graviertes Rubin von 4427 ct., Longido-Mine, Tansania. Augen aus zwei Chrysoberyll-Katzenaugen. 12,5 x 12 x 5,5 cm.

Dabei: Originaler Holzkasten

Zertifikat, Manfred wild, 1995

€ 10.000 - 11.000

#50

Apostelkrug**Creussen, datiert 1686**

Braunes, salzglasirtes Steinzeug mit bunten Emailfarben staffiert. Zinndeckel monogr. und dat. 1701, Marken. Zylindrisch mit eingezogenem Mündungsrand. Ohrenhenkel mit Spiralmuster. Reliefdekor: umlaufend zwischen Ornamentbordüren die zwölf Apostel, frontal Rundmedaillon mit Lamm Gottes. Unter dem Henkel dat. 1686. Min. best., Zinndeckel rep. H. 15 cm.

€ 2.500 - 3.000



#51

Kaffeesevice, 39 Teile**Ludwigsburg, 2. Hälfte 18. Jh.**

Porzellan. Farb- und Goldstaffage. Schuppenmuster mit buntem Blumendekor. Blaue CC-Marke mit Krone. Wenige Teile besch.

€ 1.800 - 2.000

#52

Deckelterrine**Meissen, um 1730/1740**

Porzellan. Farb- und Goldstaffage. Ovale gebauchte Form mit Federbuschgriffen über Frauenkopfmaskarons, gestufter Haubendeckel mit Balusterknopf. Bunter indianischer Blumendekor mit Chrysanthemen und Vögeln. Ungemarkt. 31 x 32 x 18 cm.

€ 2.000 - 2.200

#53

Große Platte**Meissen, um 1730/1735**

Porzellan. Passig geschweifter Rand. Bunter Dekor im Stil der "famille verte" mit Vogelbaummotiv zwischen Chrysanthemen und Streublumen. Blaue Schwertermarke, Formerzeichen (für Johann Martin Kittel 1706 - 1762). D. 47 cm.

Vgl. Rückert, Rainer, Meissener Porzellan. München (BNM) 1966, Nr. 332.

€ 2.200 - 2.500

#54

Große Platte mit dem Allianzwappen "Jean Paris de Monmartel-Béthune"**Meissen, um 1746**

Porzellan. Goldrand. Im Spiegel das große von Löwen flankierte Allianzwappen mit Grafenkrone, auf dem Rand verstreut Blumenbuketts und Blümchen. Blaue Schwertermarke, Pressnummer 20. Min. best. und berieben. D. 42 cm.

Vgl. Sammlung Hofmeister. Hamburg 1999. Bd. II, Nr. 364 - Cassidy-Geiger, Maureen, Fragile Diplomacy. New York 2007, S. 148 ff.

€ 2.800 - 3.500



#55

Cartel-Uhrgehäuse**Nymphenburg, um 1760, Modell von F. A. Bustelli**

Porzellan. Weiß. Pressmarke. Rückst. rote Inventarnummer 40/337 des BNM. Best., kleine Brandrisse. Modernes Uhrwerk erg. 24 x 18 cm.

Vgl. Ziffer, Alfred, Nymphenburger Porzellan. Stuttgart 1997, Nr. 734. - Eickelmann, Renate (Hrsg.), Franz Anton Bustelli. München (BNM) 2004, Nr. 205.

€ 13.000 - 15.000



#56

Service "Bayerisches Königsservice", 143 Teile**Nymphenburg, nach Modell von Dominikus Auliczek**

Porzellan. Blau und Gold staffiert. Form "Perl". Dekor "Bayerisches Königsservice" (Dekor Nr. 627). Im Spiegel bzw. auf der Wandung Schleifenmedaillons mit Phantasielandschaften in Grau-Camaieu. Press- und Stempelmarken.

€ 12.000 - 14.000



#57

Kaffee-/Teeservice "Bayerisches Königsservice", 160 Teile**Nymphenburg, nach Modell von Dominikus Auliczek**

Porzellan. Blau und Gold staffiert. Form "Perl". Dekor "Bayerische Königsservice" (Dekor Nr. 627). Im Spiegel bzw. auf der Wandung Schleifenmedaillons mit Phantasielandschaften in Grau-Camaieu. Press- und Stempelmarken.

€ 13.000 - 15.000



#58

25 Serviceteile "Bayerisches Königsservice"**Nymphenburg, nach Modell von Dominikus Auliczek**

Porzellan. Blau und Gold staffiert. Form "Perl". Dekor "Bayerisches Königsservice" (Dekor Nr. 627). Im Spiegel bzw. auf der Wandung Schleifenmedaillons mit betitelten Schlossansichten bzw. Phantasielandschaften in Grau-Camaieu. Press- und Stempelmarken.

€ 2.200 - 2.400



#59

Service "Bunte Jagd", 103 Teile**Nymphenburg, Bemalung nach Motiven von Hans Kratzer**

Porzellan. Hellgrün und Gold staffiert. Form "Rococo". Bunter jagdlicher Dekor. Press- und Stempelmarken.

Vgl. Ziffer, Alfred, Nymphenburger Moderne. München 1997, S. 160.

€ 6.000 - 7.000



#60

16 Figuren aus der "Nymphenburger Roten Jagd"**Nymphenburg, meist nach Modellen von Theodor Kärner**

Porzellan. Farb- und Goldstaffage. Auf Terrainsockeln. Press- und Stempelmarken, Mod. Nrn. 141, 555, 531, 278, 362, 279, 382, 552, 551, 363, 269, 280, 277, 712, 536, 276. Wenige Figuren best. oder min. rest. H. ca. 30 cm bis 18 cm.

€ 6.000 - 7.000



#61

Komplette Serie von 16 Figuren der Commedia dell'Arte**Nymphenburg, nach Modell von F. A. Bustelli**

Porzellan. Farb- und Goldstaffage. Isabella und Octavio, Capitano Spavento und Leda, Julia und Pantalone, Scaramuz und Colombine, Mezzetino und Lalage, Lucinda und Pierrot, Donna Martina und Dottore, Anselmo und Corine. Pressmarken, Mod.-Nrn. 6 und 55, 252 und 85, 11 und 57, 240 und 76, 68 und 1, 69 und 54, 87 und 91, 49 und 205. Capitano best. H. ca. 18 cm bis 21,5 cm.

Vgl. Hantschmann, Katharina, Italienische Komödie, in: Franz Anton Bustelli. Nymphenburger Porzellanfiguren des Rokoko. München (BNM) 2004, S. 254 bis 263.

€ 9.000 - 10.000



#62

Teller aus dem Tafelservice Kurfürst Maximilians I. von Bayern**München, nach 1623, Stephan Hötzer**

Silber. Tief gemuldeter Teller mit Umbo in der Bodenmitte und feinen Randprofil. Auf der Fahne graviertes kurfürstliches Wappen Maximilians I. von Bayern, Kurfürst seit 1623. Neben dem Wappen die gravierten Initialen MHIB (Maximilian Herzog in Bayern). Auf der Unterseite der Fahne gravierte Inventarnummer "6". Marken (R. 3439, 3499), Meister 1622, stirbt 1650. Tremolierstich. Zahlreiche Dellen. D. 22,3 cm. Ca. 312 g.

Vgl. Silber und Gold II. Augsburger Goldschmiedekunst für die Höfe Europas. München (BNM), 1994, Kat.

€ 7.000 - 8.000

#63

Humpen**Danzig, 2. Hälfte 17. Jh., Hans Ophagen oder Hieronymus II Holl**

Silber, vergoldet. Zylindrisch mit profiliertem Fußring und flach gewölbtem Deckel, J-Henkel und gespaltenem Volutendrucker. Getriebener, ziseliertes und punzierter Dekor: umlaufend zwei Szenen aus dem Leben des Propheten Elias, im Deckel eingelassenes Medaillon mit Porträtbüste Johann III. Sobieski, König von Polen. Marken auf Fuß und Deckel (R. Bz. Nr.1497, Mz. Nr. 1497 oder 1582). Tremolierstiche. Beschädigung am unteren Henkelansatz. H. 19 cm. Ca. 950 g.

€ 5.000 - 6.000

#64

Ein Paar Weinkühler**Wien, 1847, Firma Mayerhofer und Klinkosch**

Silber. Passig gerippter Korpus auf vier Volutenfüßen mit überlappendem Rand, seitlich zwei Volutengriffe, Akanthusblattdekor. Auf der Wandung Spiegelmonogramm mit Krone. Marken (R. 7861, Neuwirth 2002, P2003). Auf dem Boden gravierte Gewichtsangaben. Ein Metalleinsatz fehlt. H. 30 cm. Ca. Zus. 6545 g.

Provenienz: Aus dem Besitz des Markgrafen Alfons sen. Pallavicini, zum Inventar Palais Pallavicini, Wien, gehörig.

€ 3.200 - 3.500



#65

Zwei Etageren, Terrine mit Untersatz, Tablett und Zuckerdose**Wien, 1844, 1847, 1867, Firma Mayerhofer und Klinkosch**

Silber, tlw. vergoldet. Glas. Wiener Barockstil. Auf der Wandung Spiegelmonogramm der Markgrafen von Pallavicini. Marken (R. 7861, Neuwirth 2002, P2003 ff.). Am Boden gravierte Gewichtsangaben. Etageren inkomplett, Glas besch., Tablett rep. Ca. Zus. 3540 g.

Provenienz: Aus dem Besitz des Markgrafen Alfons sen. Pallavicini, zum Inventar Palais Pallavicini, Wien, gehörig.

€ 1.800 - 2.000

#66

"Sitzender Bär"**Meissen, Entwurf August Gaul, 1994**

Porzellan, weiß. Auf rundem Sockel, seitlich bez. A. Gaul 94. Am Boden bez.: von 11 Urstücken Nr. 6, Schwertermarke weiß, Mod.-Nr. 1066, 152. H. 22,5 cm.

€ 1.200 - 1.500

#67

Schmuck-Kassette**Hans Bolek, Ausführung Oscar Dietrich, Wien, um 1910**

Silber, teilvergoldet. Oval, Scharnierdeckel. Mit vier Rosetten sowie vier rechteckige Feldern belegt, Blattranken und Perlbänder. Ornamentaler Dekor aus Silberdrähten. Karneole und Chrysopas sowie Glascabochons. Auf der Innenseite des Deckels und am Rand der Kassette Marken 900, OD, Silberfeingehaltspunze Dianakopf und A. Min. Gebrauchsspuren. 12 x 16 x 12 cm. Ca. 944 g.

Literatur: Neuwirth, Waltraud, Wiener Gold- und Silberschmiede und ihre Punzen, Wien 1976. S. 146, Nr. 117 und folgende.

Vgl. The Studio Year Book Decorative Art, 1913, S. Abb. (es handelt sich hier wohl um ein Unikat).

Ausstellung: Diese Schmuck-Kassette wurde 1910/1911 in Wien auf der Ausstellung des österreichischen Kunstgewerbevereins präsentiert.

€ 12.000 - 15.000



#68

Jugendstil-Deckelpokal**Augsburg, 1914**

Silber vergoldet. Kupa gehämmert, mit umlaufender floraler Bordüre. Schaft und Deckel blauer Azurit- Malachit, Fuß mit Granatcabochons belegt. Marken Augsburg 1914, Halbmond, Krone, 800. Herstellermarke Schmedding (Königl. Bayr. Hofgoldschmied, Augsburg ab 1934). H. 29 cm. Ca. Ca. 490 g.

€ 1.800 - 2.300

#69

Vase**Emile Gallé, Nancy, 1904-1906**

Farbloses Überfangglas, mattiert. Roséfarbene Einschmelzungen. Brauner Überfang, geätzter Dekor: Engelstropfen. Balusterform auf rundem opak eingeschmolzenem Fuß. Auf der Wandung bez. Gallé mit Stern. H. 31 cm.

€ 1.600 - 1.800

#70

Vase**Daum Frères, Nancy, 1980-1989, Entwurf Philippe Starck**

Glas, grün eingeschmolzen. Tropfenförmig, einseitig ausgezogen. Runde Öffnung. Bez. Daum, Starck, 57/175 (limitierte Auflage). Seitlich ein Kratzer. L. 57 cm.

€ 1.800 - 2.000

#71

Lampe Masque**Elizabeth Garouste and Mario Bonetti, 1983, Ed. en attendant les Barbares 35/150**

Bronze, grün patiniert. Stilisierte Maske auf gefußter Bodenplatte. Zweimal monogrammiert BG, Rundstempel gecc, 35/150 (limitierte Auflage). Elektrifiziert. H. 49 cm.

€ 4.500 - 4.800



#72

Vase Lacrima**André Dubreuil & Daum, Frankreich, um 1990,**

Dreipassiger Bronzefuß. Türkisfarbenes Glas, goldfarben patiniert. Punziert. Cabochon-Tropfen. Konische Wandung, gewellter Rand. Am Rand innen bez. logo für Daum France, 10/100 (limitierte Auflage). H. 40 cm.

Literatur: Gailleum, Jean-Louis: André Dubreuil, poète du fer. Paris 2006, nr. 81, 146 und 272.

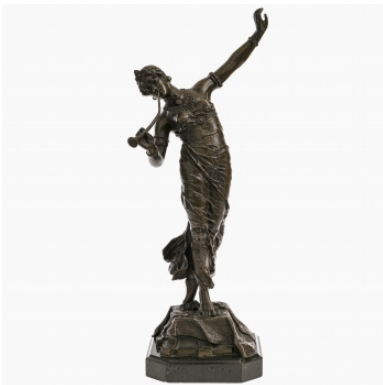
€ 2.000 - 2.200

#73

Sieben Tafeltücher und 18 Servietten Strahlendekor**Entwurf Max Esser 1923, Fa. A. W. Kisker für Meissen**

Damast, mercerisiert. Z. Tl. Originalverpackung. Eingewebter Flammendekor. Eingewebte Schwertermarke Meissen. Monogrammiert C J. Eine Tafeldecke an den Kanten fleckig. Decke 360 x 170cm. Serviette 57 x 57 cm.

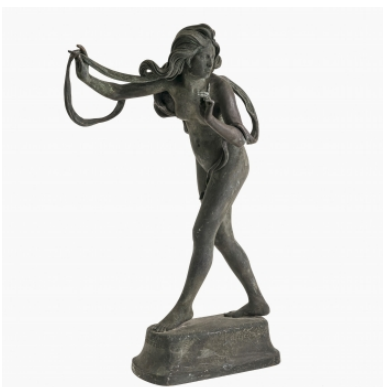
Literatur: Hardtwig, Barbara, Maß und Freiheit, Textilkunst im Jugendstil von Behrens bis Olbrich, Ausst. Museum Villa Stuck, München 2010. S. 21 oben und Abb. 8.

€ 1.500 - 2.000

#74

"Flötenspielerin", 1888**Franz Rosse (1858 Berlin - 1900 ebenda)**

Orientalische Tänzerin mit Schalmei. Bronze, braun patiniert. Auf achteckiger Marmorplinthe. Bez. F. Rosse fec. 88. H. 49 cm.

€ 2.000 - 2.500

#75

"Die Verführung", 1899**Fritz Christ (1866 Bamberg - 1906 München)**

Frauenakt mit Schal. Bronze. Auf ovalem, ornamental graviertem Sockel. Bez. Fritz Christ. Dunkel grünlich angelaufen. H. 53 cm.

€ 1.800 - 2.000



#76

"Lorelei"**Hermann Hahn (1868 Kloster Veilsdorf - 1945 Pullach)**

Gips, braun- goldfarben gefasst. Frauenakt mit Lyra, auf Felsensockel. Bez. Hahn, München. Besch. H. 145 cm.

€ 1.800 - 2.000

#77

Deckenlampe**Murano, wohl Barovier & Toso**

Grünes Glas, blau abgesetzt. Fünfflämmig, Balusterschaft. Facettierte Voluten. Elektrifiziert. Halterungen für Glühbirnen und Einsätze für Kerzen. Kettenaufhängung. H. 128 cm.

€ 2.000 - 2.500

#78

Esszimmer-Gruppe, achteilig**Entwurf vermutlich Hans Christiansen, um 1905. Ausführung Ludwig Schäfer, Mainz (?)**

Buche, Palisanderfurnier. Messingbeschläge und Messingfüße. Aufsatz der Anrichte verspiegelt. Stühle gepolstert. Mehrbeiniger Tisch. Bandintarsien. Messing-Reliefplakette mit weiblichem Kopf. Gebrauchsspuren. Anrichte 182 x 90 x 33 cm.

Ausstellung: Vgl. Bröhan-Museum, Berlin. Ausstellung Jugendstil, Spiegelvirine aus einem Damenzimmer, Hans Christiansen....

€ 1.500 - 2.000

#79

Art-Deko-Anrichte

Nusswurzelholz und Mahagoni. Verchromte Beschläge, gerippt. Marmorierte Marmorplatte. Abgerundeter Korpus. Viertürig. Geringe Gebrauchsspuren. 105 x 190 x 61 cm.

€ 1.800 - 2.000



#80

Stehlampe "Sciolari" (Pustebblume)**Gaetano Sciolari , Italien, um 1970, Ausführung Sciolari Illuminatione Artum Sri**

Sechsfamig. Verchromtes Metall. Stäbe mit kleinen Kugeln, in der Mitte große Kugel. Vier Stäbe fehlen. H. 168 cm.

€ 800 - 1.200

#81

Stuhl "Lyra"**Marc Brazier Jones, 1989**

Gusseisen. Rückenlehne inform einer Lyra mit Buch. Bez. Marc Brazier Jones, 1989. Forged, Made in England. 24. 103 x 45 x 45 cm.

€ 2.300 - 2.500

#82

Wingback chair "Pegasus"**Marc Brazier Jones, 1997**

Bronze, goldgefasst. Rückenlehne inform von reliefierten Flügeln. Auf drei ausgestellten gerundeten Beinen. 90 x 48 x 46 cm.

€ 2.500 - 2.800

#83

Ein Paar Appliken "Olympia"**Marc Brazier Jones, 1989**

Messing, braun-gold patiniert. Glascabochons, tlw. blau. Bez. Marc Brazier Jones 89. H. 74 cm. D. 40 cm.

€ 1.800 - 2.000



#84

Stuhl "Sole"**Piero Fornasetti, Mailand**

Schichtholz, Siebdruck. Sonnenmotiv, schwarze Metallbeine. Herstelleretikett Fornasetti, Milano, Made in Italy. 95 x 41 x 45 cm.

€ 1.800 - 2.000

#85

Sofa "Monte Carlo"**Entwurf Eileen Gray, Ausführung Classicon (?)**

Gepolsterter Buchenrahmen, schwarzer Lederbezug. Stahlrohr verchromt. Klebeetikett: design Eileen Gray, W. 61 x 262 x 80 cm.

€ 3.200 - 3.500

#86

Vier Armlehnstühle**Alvar Aalto für Artek, Modell 46**

Gebogenes Birkenholz. Bedrucktes Leder, schwarz. 80 x 48 x 48 cm.

€ 800 - 1.200

#87

Art-Deko-Deckenlampe

Achtflammig. Pressglas, teilw. mattiert. Große Mittelscheibe. Sechs Stäbe zur Aufhängung. Metall verchromt. H. 116 cm.

€ 1.200 - 1.500



#88

Cachepot**China, Ming oder später**

Keramik. Sechsfach gelappte Wandung. Außen violett, innen türkis-seladonfarben glasiert. Standing min. best. H. 16,5 cm.

Dabei: Holzsockel

€ 2.000 - 2.200



#89

Schraubflasche**Sachsen mit Görlitzer Silbermontierung, um 1653**

Serpentin, Silbermontierung. Zehnfach facettierte Wandung, eingezogene Schulter, Schraubverschluss mit Klapphenkel. Auf der Schulter umlaufende Inschrift. Im Deckel graviertes Wappen mit Helmzier dat. 1653. Marken (R. 2216), Meistermarke verschlagen. Auf dem Boden gravierte Gewichtsangabe W 36 1/2 L. Tlw. Sprünge im Serpentin, Schraubverschluss leicht verbeult. H. 22 cm.

€ 3.000 - 4.000



#90

Pokal**Thüringen, 2. Drittel 18. Jh., vielleicht Georg E. Kunckel**

Farbloses Glas mit Abriss. Vierseitiger Hohlbalusterschaft zwischen Ringscheiben auf Rundfuß, konische Kuppe mit eingestochener Luftblase. Schnittdekor: bekröntes Allianzwappen des Markgrafen Carl W. F. von Brandenburg-Ansbach und Friederike Luise von Preußen vor einem von Adlern flankierten Wappenmantel. Kleiner Einriss am Lippenrand. H. 22,5 cm.

Vgl. Strasser, Rudolf von, Baumgärtner Sabine, Licht und Farbe. Wien (KHM), 2002, Nr. 222.

€ 2.000 - 2.200



#91

Armbrust**Wohl Deutsch, 16./17. Jh.**

Schwerer Eisenbogen mit Schmiedemarke und geflochtener Sehne. Einbund mit eingebundenem Eisenring. Gebauchte, seitlich gerippte Nussbaumsäule, Bahn und Unterseite ganzflächig mit floral graviertem Bein belegt, seitlich auf der Wange floral gravierte Beineinlagen. Aufklappbares Visier. Im Faden laufende Nuss, Bolzenhalter aus Horn. Eiserner Abzugsbügel und Seitenbolzen. Besch., erg. L 64 cm.

Dabei: Spannwinde und zwei Bolzen.

€ 4.000 - 4.500



#92

Ein Paar lange Radschlosspuffer**Dänemark (?), datiert 1685,**

Nussholz-Vollschäftung mit reichen ornamentalen und floralen, von Fabelwesen durchsetzten, tlw. geschwärzten Beineinlagen. Achteckiger in rund übergehender Lauf, tlw. mit graviertem Rankendekor, bez. "1685 M. BieLcke". Schlossplatte mit außenliegendem Rad und gravierter Jagdszene. Ladestock mit Beindopper. Min. besch. L 72,5 cm.

Vgl. Heer, Der Neue Stöckel. 1978, S. 100.

€ 10.000 - 15.000

#93

Radschlossbüchse**München, 1. Hälfte 18. Jh.,**

Vollschäftung aus Nussbaumholz mit reichen Einlagen aus tlw. graviertem und geschwärztem Bein.. Achtkantiger, mittig leicht eingezogener Lauf mit gezogener Seele. Abzug mit Stecher. Schloss mit innenliegendem Rad. Schlossplatte mit fein gravierter Darstellung einer barocken Gesellschaft bei der Hirschhatz, signiert "I. G. DAX in München". Ladestock mit Beindopper. Schmiedemarke (Heer, Der neue Stöckel 1978, Nr. 223, S. 276). Min. besch. L 109 cm.

€ 6.000 - 7.000

#94

Räuchergefäß**Louis XVI-Stil**

Grau-weißer Marmor, Bronze, vergoldet. Vasenförmig, mit durchbrochenem Deckel. Bronzedekor mit Geißbockköpfen und Blütengirlanden. Rep., besch.

€ 1.800 - 2.200

#95

Pietà**Rheinisch (?), um 1430**

Maria sitzend, über den Leichnam ihres Sohnes auf ihrem Schoß gebeugt und seinen rechten Arm haltend. In parallelen Röhrenfalten drapierter Umhang. Antlitz Christi mit expressiver Mimik. Linde, rückseitig partiell gehöhlt, Spuren alten Anobienbefalls. Polychrome Fassungsreste. H. 16 cm.

Provenienz: Neumeister Auktion "Sammlung Rudolf Neumeister" (24.10.2019), lot 504 - süddeutscher Privatbesitz.

€ 4.000 - 6.000



#96

Hl. Katharina**Altbayern, um 1440**

Auf Polygonsockel mit vorgestellter linker Hüfte stehend, der Mantel in abknickenden Röhrenfalten über die rechte Schulter gezogen. Linde, vollrund geschnitzt, etwas best. Alte polychrome Fassung, best. Rückseitig altes Wachssiegel. Hände mit Attributen erg. (vgl. Katalogbeschr. von 1913: "... die beiden Hände ... ergänzt, leer"). H. 105 cm.

€ 15.000 - 20.000



#97

Geburt Christi**Passau, um 1510/20**

Maria und Joseph mit dem Kind, das auf einem Mantelende Mariens liegt und von drei Putten umringt ist. Angedeutete Architektur mit Ochs sowie Engel mit Schriftband. Lindenholzrelief mit polychromer Fassung, etwas übergangen. 40,5 x 42,5 cm.

Provenienz: Lt. Vorbesitzer Sammlung J.J. Ludwig, Regensburg - Neumeister Auktion 386 (04.12.2019), lot 74 - süddeutscher Privatbesitz.

€ 3.000 - 5.000



#98

Cherub**Weilheim, 1. Hälfte 17. Jh.**

Frontal ausgerichtet, mit symmetrischer Flügelmanschette. Bewegte Lockenfrisur. Linde, rückseitig geflacht. Polychrome Fassungsreste. H. 26 cm.

Provenienz: Rued Auktion 515 (03.12.2007), lot 1141 - süddeutscher Privatbesitz.

€ 1.800 - 2.200



#99

Maria mit Kind**Flandern, um 1650**

Maria in ponderierter Haltung stehend, im linken Arm das Kind, mit der Rechten den in ausladenden Falten vor den Körper gezogenen Umhang haltend. Buchsbaum, vollrund geschnitzt, etwas best. H. 14,5 cm.

Dabei: Holzsockel

Provenienz: Lt. Notiz des Vorbesitzers von 1973 Kunsthandel Nass, Hamburg - norddeutscher Privatbesitz.

€ 1.800 - 2.200



#100

Hl. Kaiserin Kunigunde**Oberfranken (Bamberg), Mitte 18. Jh.**

In leichter Linkswendung mit abgewinkelttem rechten Bein und erhobenen Armen auf Sockelplatte stehend. Mit Fellmantel, panzerähnlichem Mieder und Halskette mit Kreuz geschmückt. In ausladenden Falten um den Körper drapierte Kleidung. Linde, rückseitig gehöhlt. Weiß-Gold-Fassung übergangen, best. H. (mit Sockel) 137,5 cm.

Provenienz: 09.08.1971 bei Kunsthandel Gräfin Pourtalès, Prien a. Chiemsee, erworben.

€ 15.000 - 18.000

#101

Maria mit Kind**Spanien, 18. Jh.**

Auf Wolkensockel mit Puttenköpfen stehend, auf dem linken Arm das Kind. Holz, vollrund geschnitzt, rechte Hand fehlt. Alte polychrome Fassung mit punziertem und plastischem Ornamentdekor, best. H. (mit Sockel) 53 cm.

Provenienz: Neumeister Auktion 217 (14./15.09.1983), lot 909 - süddeutscher Privatbesitz.

€ 1.800 - 2.200

#102

Ein Paar Leuchterengel**Italien, 18. Jh.**

Auf Wolkensockel mit Puttenköpfen kniend, in den Händen einen füllhornförmigen Leuchter. Vortragestangen mit geschnitztem Blattdekor. Holz, vollrund geschnitzt, polychrom gefasst. Rest., best. H. 66 bzw 72 cm. Stangen H. 144 cm.

€ 2.000 - 3.000

#103

Büste der Venus Italica**Antonio Canova (1757 Possagno - 1822 Venedig), nach**

Nach links gewendet. Weißer Carrara-Marmor. Min. best. H. (mit Sockel) 51 cm.

€ 2.000 - 2.500



#104

Schrank**Mitteldeutsch (Braunschweig), 18. Jh.**

Furnier Nussbaum, Nussmaser, Ruster. Auf gedrückten Kugelfüßen. Verkröpfter hoher Sockel. Korpus zweitürig mit frontaler Pilastergliederung und gestuftem profilierten Giebel. Sog. Bastionsfüllungen. Eingelegter geschweifeter Bandwerkdekor. Rest., Ergänzungen, Alters-/Gebrauchsspuren. 231 x 190 x 66 cm.

€ 4.000 - 6.000



#105

Aufsatzschreibkommode**Sachsen, 18. Jh.**

Furnier Nussbaum, Nussmaser, Zwetschge, Eiche. Ausgeschnittene Sockelfüße. Dreischübiger, geknickt geschweifeter Kommodenuntersatz. Schräge Schreibplatte, Ausstattung mit sieben Schubfächern. Zweitüriger Aufsatz mit Sprenggiebel. Gefrierter Dekor. Rest., ergänzt, Aufsatz mgl. nicht original zugehörig, Alters-/Gebrauchsspuren. 226 x 115 x 66 cm.

€ 2.500 - 3.500



#106

Aufsatzkommode**Mitteldeutsch, 18. Jh.**

Furnier Nussbaum, Nussmaser, Zwetschge u. a. Hölzer. Auf Volutenfüßen. Eingelegter Dekor mit Bandwerk, Vasen und gestreiften Bändern. Stark rest., erg., Spuren alten Anobienbefalls. 219 x 117,5 x 59,5 cm.

€ 3.000 - 3.500



#107

Biedermeier-Sofa**Norddeutschland, 19.Jh.**

Mahagoni furniert. Auf Volutenbeinen, Seitenwangen in Gestalt von Füllhörnern. Sitzfläche und Rückenlehne gepolstert. Rest., erg., etwas besch. 82 x 195 x 67 cm.

€ 1.800 - 2.000



#108

Spiegel**18./19. Jh.**

Holz, geschnitzt, Reste einer Goldfassung. Profilierter Rahmen mit durchbrochener Bekrönung. Dekor mit C-Spangen und Muschelkämmen. Rest., best. 104x54 cm.

€ 2.000 - 2.400

#109

Ein Paar Konsoltische**Dänemark, 19. Jh. u. später**

(Nadel)holz, gold gefasst. Graue Marmorplatten. Auf Greifenbeinen über Rechtecksockel. Rest., erg., Alters-/Gebrauchsspuren. 86 x 63 x 34 cm.

€ 4.000 - 6.000

#110

Pendule mit Konsole**vielleicht Potsdam/Berlin, 18./19. Jh.**

Holz, durchbrochen geschnitzt, vergoldet. Geschwungener Korpus mit Vasenaufsatz, allseitig beschnitzt mit Ranken, Blüten, Gitterwerk und Rocaillen. Emailzifferblatt mit römischen und arabischen Ziffern, hellblaues Konteremail in der Art von Buzat & Comp., Friedrichstahl bei Oranienburg. Pendel mit Fadenaufhängung. 4/4-Schlagwerk auf zwei Glocken. Messingwerk bez. "henrich nitz 21 junier 1777". Schlüssel. Rest., besch., erg. Uhr: 96 x 40 x 21 cm. Konsole: 34 x 40 x 21 cm.

Provenienz: Weinmüller, Auktion 105, März 1967, Kat. Nr. 798 dort als Potsdam, 1777 beschrieben.

€ 4.000 - 6.000



#111

Siegel der Buchbinder**Heidelberg, datiert 1666**

Bronze. Rund. Mittig Zunftemblem der Buchbinder mit Datierung 1666. Umschrift: "SIEGEL DER BUCHBINDER IN HEIDELBERG". Zwei Etiketten bez. "FIGDOR S. 236" bzw. "F S. 236". D. 3,3 cm. H. 2,5 cm.

Provenienz: Sammlung Albert Figdor, Wien - seither im Besitz der Familie.

€ 600 - 800

#112

Schnabelkanne**Deutsch, 14. Jh.**

Messing. Konisch mit Schnabelaussguss und Haubendeckel. Henkelansatz und Drücker in Form eines Fabeltieres. Banddekor. Rest., besch. H. 28,5 cm.

Provenienz: Sammlung A. Figdor - Auktion Sammlung Dr. Albert Figdor Wien. Berlin 1930, Erster Teil, Band 5, Nr. 506 - seither im Besitz der Familie.

Literatur: Falke, Otto von (Hrsg.), Die Sammlung Dr. Albert Figdor Wien. Berlin 1930, Erster Teil, Band 5, Nr. 506.

Vgl. Dexel, Walter, Das Hausgerät Mitteleuropas. Braunschweig-Berlin 1962, Nr. 124.

€ 800 - 1.000



#113

Grapen**Deutsch, Ende 15. Jh.**

Bronze. Rund mit abgesetztem Rand auf drei Beinen und zwei seitlichen Kanthenkeln. Auf der Schauseite Medaillon mit der Darstellung des "Hortus conclusus". H. 31 cm. D. 14,5 cm.

Dabei: Holzsockel.

Provenienz: Sammlung A. Figdor - Auktion Sammlung Dr. Albert Figdor Wien. Berlin 1930, Erster Teil, Band 5, Nr. 392 - dort Rückerwerb über von der Erbin beauftragte Dritte, seither im Besitz der Familie.

Literatur: Falke, Otto von (Hrsg.), Die Sammlung Dr. Albert Figdor Wien. Berlin 1930, Erster Teil, Band 5, Nr. 392.

€ 1.200 - 1.500

#114

Kästchen**Schweiz, 16. Jh. und später**

In Form einer Stollentruhe. Klappdeckel mit Drehknopf in Gestalt von zwei Köpfen. Nussbaum und Buche. Kerbschnittdekor mit Rosetten und Wappen. Auf Unterseite Etikett "F. 2412". Rest., etwas besch. Beilade fehlt. 12,5 x 24 x 10,5 cm.

€ 1.400 - 1.600

#115

Madonna mit Nähkorb**Utrecht, um 1480/90**

Maria auf Bank neben Armlehnstuhl mit Kissen sitzend und das Kind auf dem Schoß haltend. Auf dem ansteigenden Boden ein Korb mit Nähutensilien. Der Umhang in kleinteiligen Röhrenfalten ausgebreitet drapiert. Eichenholzrelief. Rs. Reste eines Inventaretiketts. Im Sockelbereich etwas rest. 30,5 x 36 cm.

Provenienz: Ende 19. Jh. Collection Charles Stein, Paris - Sammlung Figdor Nr. 2484 - seither im Besitz der Familie.

€ 8.000 - 12.000



#116

Hl. Dorothea**Sog. Meister von Osnabrück (tätig 1. Drittel 16. Jh. in Osnabrück u. Umgebung), um 1510/20**

Die blumenbekränzte Heilige nach rechts gewendet stehend mit Buch, an der rechten Hand (verloren) ein Kind führend. In ausladenden, umknickenden Schüsselfalten vor den Körper gezogener Umhang. Linde, rückseitig gehöhlt, best. Originale polychrome Fassung, best. Rs. Inventaretikett "F 1936" sowie hs. Bez. "F. 1936". H. 48,5 cm.

€ 4.000 - 6.000



#117

Segnendes Christuskind**Süddeutsch, 1. Hälfte 17. Jh.**

Mit vorgestelltem rechten Bein stehend, die Rechte segnend erhoben. In der erhobenen Linken ehemals die Weltkugel. Holz, vollrund geschnitzt, best. Alte polychrome Fassung, best. Glasaugen. Dabei: Sockel. Fußunterseiten bez. "E. 438" sowie Etikett "438". H. 43,5 cm.

Provenienz: "Erworben aus Wiener Privatbesitz" - 1908 Sammlung Figdor Nr. 438 - Auktion Sammlung Dr. Albert Figdor Wien (29./30.09.1930 Berlin), lot 279 - seither im Besitz der Familie.

€ 5.000 - 7.000



#118

Segnendes Christuskind**Italien, 18. Jh.**

Mit vorgestelltem linken Bein und Segensgestus stehend. Holz, vollrund geschnitzt, rep., besch. Alte polychrome Fassung besch. Sockel unten hs. bez. "F. 918". H. 28 cm. H. (mit Sockel) 34 cm.

€ 800 - 1.200



#119

Sakristeischrank**Bodenseeregion (Lindau), um 1457**

Eiche. Beschläge Schmiedeeisen, getrieben, mit Fassungsresten. Gestuft profilierter Sockel. Korpus zweitürig. Front und die bogenförmig überhöhten Seitenwangen reliefiert mit Maß- und Blattwerk. Ornamentale Türbänder mit stilisiertem Blattwerk. Rest., Ergänzungen, Altersschäden, best. Rechte Seitenwange wohl später. 128 x 213 x 50 cm.

Dabei: Späterer Profilssockel.

€ 20.000 - 30.000



#120

Kleine Truhe**Veneto, 15. Jh.**

Zypressenholz (?). Rest., best. 39 x 55 x 28 cm.

Dabei: Beiliegend (Kopie): Schreiben Heinrich Kolhaussens/Museum für Kunst und Gewerbe Hamburg (o.D.) an Dr. Figdor. Kohlhaussen war dort zwischen 1922 und 1933 Museumsassistent

€ 10.000 - 12.000

#121

Cassone**Oberitalien, um 1500 u. später**

Nadelholz, Nussbaum u. a. Hölzer. Kastenform mit Klappdeckel. Front und Seiten kassettiert mit reliefierten Maßwerkfüllungen. Rahmenfriese mit Blockintarsien in perspektivisch-geometrischer Ornamentik. Beilade bez. "F 1213". Korpus konstruktiv stark ergänzt, Beilade erg. Besch. 53 x 184 x 65 cm.

Dabei: Späterer Profilssockel

€ 6.000 - 8.000

#122

Tisch**Frankreich, 16. Jh. u. später**

Nussbaum. Auf vier Säulenbeinen mit Verbindungssteg und Kugelfüßen. Rechteckige Platte, Schublade später. Rest., Ergänzungen, besch. 73,5 x 99 x 72 cm.

Provenienz: Fulgence, Paris - Auktion Auktion Sammlung Dr. Albert Figdor Wien (11.-13.06.1930 Wien), lot 591 - dort Rückerwerb über von der Erbin beauftragte Dritte, seither im Besitz der Familie.

€ 3.000 - 3.500

#123

Schrank**Frankreich, 17./19. Jh.**

Nussbaum, schwarz-weißer Marmor. Vorne auf gedrückten Kugelfüßen, rückwärtig Klotzfüße. Zweitüriger Korpus mit gesprengtem Dreiecksgiebel. Front und Seiten kassettiert. Dekor mit Relieftafeln (Personifikationen, Schwäne, Chimären) und Marmorplaketten. Unter Verwendung alter Teile des 17. Jhs., rest., besch. 217 x 176 x 45 cm.

€ 6.000 - 8.000



#124

Armlehnstabelle**Nordostschweiz, dat. 1716**

Nussbaum. Auf ausgestellten kannelierten Beinen. Seitlich geschweiftes Sitzbrett mit galgenförmiger Lehne und geschweiften Armstützen. Reliefdekor mit Volutenranken. Lehnenbekrönung mit Wappen, Datierung "1716" sowie Bez. "ANTONI EZWEILER". Alters-/Gebrauchsspuren. 98 x 57 x 42 cm.

Provenienz: 1907 Sammlung Figdor Wien - Auktion Sammlung Dr. Albert Figdor Wien (11.-13.06.1930 Wien), lot 800 - dort Rückerwerb über von der Erbin beauftragte Dritte, seither im Besitz der Familie.

€ 1.000 - 1.400

#125

Oberitalien um 1500**Segnender Christus**

Rücks. Inventaretikett Sammlung Albert Figdor mit Nummerierung 25. Auf der Rahmenrückseite Klebeetikett der Auktion Figdor 1930 mit Nummer 25. Mischtechnik auf Holz. 58,5 x 40 cm. Platte gewölbt. Einschubleisten. Rest. Besch. Rahmen (75,5 x 58 cm).

€ 15.000 - 20.000

#126

Jan Polack und Werkstatt

um 1450 - 1519 München

**Die Heilige Sippe (Trinubium)**

Mischtechnik auf Nadelholz. 34,5 x 188 cm (Tafel), 33 x 186 cm (Darstellung) cm. Parkettiert. Rest. Besch. Rahmen besch. (41 x 195 cm).

Stellungnahme Dr. Anna Moraht-Fromm, Berlin, Mai 2024: dort um 1500/1510 datiert.

€ 25.000 - 30.000

#127

Österreich (Tirol) nach 1509**Übergabe einer befestigten Stadt (Verona) an Kaiser Maximilian I.**

Rücks. Inventaretikett der Sammlung Albert Figdor mit Nummerierung 14 und Klebeetikett der Auktion Figdor 1930 mit Nummer 103. Öl auf Nadelholz. 92 x 117,5 cm. Rest. Besch. Profiliertes Leistenrahmen auf den Bildträger montiert, besch. (94 x 119 cm).

Wir danken Dr. Christof Metzger, Wien, für wertvolle Hinweise im Rahmen der Katalogisierung.

€ 12.000 - 15.000



#128

Bernhard Strigel

1460 Memmingen - 1528 ebenda

Bildnis eines Herrn mit schwarzem Barett

Brustbild nach links. Vor Landschaftshintergrund. Rücks. Klebeetikett Slg. Albert Figdor mit Nummerierung "B. 3.". Mischtechnik auf Holz (Linde?). 32,5 x 32,5 cm. Parkettiert. Rest. Min. besch. Rahmen min. besch. (53 x 44 cm).

Stellungnahme Dr. Anna Moraht-Fromm, Berlin, Mai 2024.

€ 5.000 - 7.000



#129

Westfalen 1. Viertel 16. Jh.**Die Hll. Katharina von Siena und Agnes**

Auf der Rahmenrückseite altes Klebeetikett mit Nummerierung 150 [Slg. Figdor] und Klebeetikett Auktion Figdor 1930 mit Nr. 90. Rest eines Klebeetiketts mit Nr. 172.. Öl auf Holz. 31,8 x 25,3 cm. Am rechten Rand eine ca. 15 mm breite Leiste angestückt. Rest. Min. besch. Rahmen besch. (45,3 x 38 cm).

€ 4.000 - 6.000



#130

Antwerpen 2. Drittel 16. Jh.**Der Verlorene Sohn wird aus dem Gasthaus gejagt**

Holzteller mit bemaltem Spiegel. Rücks. auf Klebeetikett bezeichnet "Hassan". Auf der Rahmenrückseite Klebeetiketten mit Nummerierungen 10 bzw. 34 und hs. Nummerierung 266100-1. Öl auf Holz. D. 20,5 cm. Platte gewölbt. Rest. Besch.

Dabei: Ms. Zettel mit der Transkription eines älteren Katalogtextes "266.100/1 (...) A IX 68 [...]"

€ 2.000 - 3.000



#131

Franz von Lenbach

1836 Schrobenhausen - 1904 München

Albert Figdor

(1843 Baden, Niederösterreich - 1927 Wien). Brustbild nach links. L. o. signiert (rest.) und 1898 datiert. Öl auf Karton. 56,5 x 49 cm. Rest. Min. besch. Aufwendig beschnittener und verg. Rahmen stark besch. In einen schlichten Plattenrahmen montiert (75,5 x 70 cm).

€ 3.000 - 4.000



#132

Albrecht Dürer

1471 Nürnberg - 1528 ebenda

Die Kreuztragung

Im Stock r. u. monogrammiert AD und 1509 datiert. Holzschnitt auf Bütten aus der kleinen Holzschnittpassion (Meder 146). 12,7 x 9,7 cm. Fleckig. Montierungsreste. Rest.

€ 1.800 - 2.000



#133

Albrecht Dürer

1471 Nürnberg - 1528 ebenda

Maria von einem Engel gekrönt

In der Platte l. u. monogrammiert AD und 1520 datiert. Rück. diverse Bezeichnungen und Nummerierungen. Auf dem Rahmen Etikett "Kunsthandlung Welker Heidelberg". Kupferstich auf Bütten (Wz Krüglein, s. Meder 158). 13,8 x 9,7 cm. Beschnitten. Gebräunt, min. fleckig. Rahmen (33,5 x 28 cm).

Werkverzeichnis: Meder 41 (Mit der Stichlinie a)

€ 5.000 - 6.000



#134

Italien 17./18. Jh.**Kampfszene**

Rücks. "Paolo Paganini" zugeschrieben und als "Kain erschlägt Abel" betitelt. Kohlezeichnung, partiell weiß und grau gehöht, auf Bütten (Wz. vierfüßiges Fabelwesen). 47,2 x 37,7 cm. Unregelmäßig beschnitten. Knickfalten. Fleckig. Rest.

€ 1.000 - 1.200



#135

Deutsch 3. Viertel 18. Jh.**Bildnis einer jungen Dame**

Brustbild nach rechts. Pastell auf Pergament. BA 47,3 x 37,3 cm. Min. stockfleckig. Rahmen min. besch. (55,5 x 45 cm), rücks. mit Schmuckpapier des 18. Jhs. verklebt.

Provenienz: Aus dem Nachlass eines fränkischen Sammlers.

€ 1.200 - 1.500



#136

Marie-Victoire Jaquotot

1772 Paris - 1855 Toulouse

Joséphine de Beauharnais, Kaiserin der Franzosen

(1763 Les Trois-Îlets, Martinique - 1814 Schloss Malmaison, Rueil-Malmaison). Brustbild nach links. Unterhalb der Darstellung betitelt und bezeichnet "par Mme Victoire Jaquoto[t]". Bleistift auf Velin. ca. 6,4 x 4,6 cm (Darstellung im Oval). Blattgröße ca. 11,5 x 9 cm. Papierverlust am unteren Rand rest. Außerhalb der Darstellung min. fleckig. Rahmen, 1. Drittel 19. Jh. mit Palmettendekor min. besch. (25,2 x 22 cm).

Süddeutsche Privatsammlung.

€ 1.500 - 2.000

#137

**Victor Jean Nicolle**

1754 Paris - 1826 ebenda

Tivoli

Auf dem Untersatz bezeichnet "Tivoli". Auf alter Rahmenrückseite Klebetikett Galerie "À la palette de Rubens [...] Leroy [...]", Paris. Aquarell und Feder in Grau und Braun auf Velin. Ca. 7,2 x 11,3 cm. Alt auf Untersatz montiert. Min. unfrisch. Rahmen der ersten Hälfte des 19. Jhs. mit Palmettendekor min. besch. (20,8 x 23,8 cm).

€ 1.500 - 2.000

#138

**Ernst Fries**

1801 Heidelberg - 1833 Karlsruhe

Doppelbildnis Hermann und Heinrich Fries

L. u. monogrammiert EF und "10 Sept 1827" datiert. Auf dem Rahmen rücks. bezeichnet "Hermann & Heinrich Fries 1927" sowie Etiketten mit Nummern No. 33 bzw. 55. Bleistiftzeichnung, partiell mit schwarzer Kreide bzw. weiß gehöht, auf braunem Papier. Im Oval 22,1 x 28,3 cm. Gebräunt, fleckig. Rahmen min. besch. (30 x 35,5 cm).

Provenienz: Aus der Familie des Künstlers.

Literatur: Wechsler, Sigid, Ernst Fries (1801-1833). Monographie und Werkverzeichnis. Heidelberg 2000, S. 299, WVZ-Nr. 538.

€ 2.000 - 3.000



#139

Honoré Daumier

1808 Marseille - 1879 Valmondois (Seine-et-Oise)

Les Gens de Justice

37 Lithographien. Jew. in der Platte monogrammiert h.D. Lithographien auf Velin.
Tlw. fleckig, Knickfalten. Rahmen tlw. min. besch. (ca. 44 x 33 cm).

Dabei: Bd. Cain, Julien, Daumier. Les Gens de Justice. Paris (André Sauret) 1966.

Provenienz: Überwiegend Kunsthandlung Goyert, Köln. - Südwestdeutsche Privatsammlung.

€ 4.000 - 4.500



#140

Pierre-Auguste Renoir, zugeschrieben

1841 Limoges - 1919 Cagnes-sur-mer

Zwei Kinderköpfe

R. u. Signaturstempel in Rot (Lugt Supplement 2137b). Auf rücks. Karton
Klebezettel "Dessin original d'Auguste Renoir / No. 81, Timbre Atelier /
Provenance. Ex Collection Cl. Renoir / Galerie Fouquet-Paris 1958".
Bleistiftzeichnung auf Velin. 25,3 x 21,2 cm. Lichtrand. Min. knittig. Hinter
Passepartout montiert.

Dabei: Bd. Drucker, Michel, Renoir. Paris 1944.

Fotoexpertise Prof. G. M. Michel Drucker, Compiègne, 12. September 1983.

Provenienz: Sammlung Claude Renoir. - Galerie Jacques Fouquet, Paris. - Bis
1983 Privatsammlung und Kunsthandel Genf. - 1983-90 Süddeutsche
Privatsammlung. - Seit ca. 1990 Norddeutsche Privatsammlung.

€ 12.000 - 15.000



#141

Franz von Stuck

1863 Tettenweis - 1928 München

Sommernacht

Rechts unten signiert und datiert "Franz von Stuck 1910". Pastellkreide über Heliogravure auf Papier auf bräunlichem Malkarton. 59,8 x 50,3 cm. Min. Bereibungen. Originalrahmen aus der Zeit (75 x 72 cm).

Provenienz: Neumeister München, Auktion Moderne 45, 14. Mai 2009, Kat.-Nr. 766.

Vgl. die im Werkverzeichnis bei Heinrich Voss aufgeführten Gemälde: Kat.Nr. 341/221 Frühlingsregen 1909 und Kat. Nr. 370/222 Reigen, um 1910.

Wir danken Frau Margot Th. Brandhuber, die uns 2009 bei der wissenschaftlichen Bearbeitung unterstützt hat.

€ 10.000 - 12.000 - Folgerechtsabgabe



#142

Gottesmutter von Kasan mit vier Randheiligen**Russland, 19. Jh.**

Tempera auf Holz. Rest., besch. 36 x 31,5 cm.

€ 1.500 - 2.000



#143

Battista Dossi (Battista Luteri; Battista di Niccolò di Lutero)

um 1500 - 1548 Ferrara

Die Flucht nach Ägypten

Öl auf Pappelholz. 66,1 x 87,3 cm. Rest. Rahmen min. besch. (85,5 x 107 cm).

€ 25.000 - 30.000



#144

Italien (Veneto) 2. Viertel 16. Jh.**Die Hll. Nikodemus und Joseph von Arimathia am Grabe Jesu**

Öl auf Holz. 21,1 x 16,9 cm. Wohl nach einem Bruch der die Malschicht tragenden Platte auf Sperrholz aufgedoppelt. Rest. Rahmen (31,5 x 27 cm).

Provenienz: Hugo Ruef, München, Auktion 449, 20.-22. März 1991, Kat.-Nr. 543. - Süddeutsche Privatsammlung.

€ 2.000 - 3.000



#145

Albrecht Dürer, Nachfolge

1471 Nürnberg - 1528 ebenda

Die Geburt Christi

Rücks. Reste eines Siegels, alter Katalogausschnitt sowie Klebezettel mit hs. Angaben u. a. zu Restaurierung 1974 im Doerner-Institut, München. Öl auf Holz. 37,8 x 28,5 cm. Rest. Min. besch. Rahmen min. besch. (54,5 x 44,5 cm).

Provenienz: Hugo Helbing, München, 12. Oktober 1909, Kat.-Nr. 40 (Tafel 49). - Neumeister, München, Auktion 319, 19. März 2003, Kat.-Nr. 429. - Süddeutsche Privatsammlung.

€ 4.000 - 6.000



#146

Frankreich (Jean Perréal, gegen 1455 Lyon - 1530 Paris, Nachfolge?) 16. Jh.**Bildnis Karl XIII. von Frankreich**

(1470-1498). Öl auf Holz. 47,7 x 37,5 cm. Parkettiert. Rest. Min. besch. Rahmen (65,5 x 55,5 cm).

€ 4.000 - 5.000



#147

Pauwels Franck (gen. "Paolo Fiammingo"), Nachfolge

1540 o. 1546 Antwerpen - 1596 Venedig

Diana und Aktäon

(Ovid, Metamorphosen, 3, 175 ff.). R. o. bezeichnet "J. Roittenhammer" sowie undeutlich nummeriert 87(...?). Rücks. nummeriert NSS43. Öl auf Kupfer. 20 x 26,5 cm. Rest. Min. besch. Rahmen min. besch. (27 x 33 cm).

Provenienz: Süddeutsche Privatsammlung.

€ 2.400 - 2.600

#148



Italien Ende 16. Jh.

Die drei Tugenden des Herkules

Rücks. alter ms. Klebezettel mit Zuschreibung an Annibale Carracci sowie Etiketten mit Nummerierungen. Öl auf Holz bzw. Öl auf Bütten auf Holz. 23,5 x 31,5 cm. Rest. Min. besch. Rahmen min. besch. (34,5 x 42 cm).

Dabei: Dokumentation Bodo Beier, Augsburg, 2005.

€ 2.000 - 3.000

#149



Manierist Ende 16. Jh.

Allegorie auf Krieg und Frieden

Putten mit Kriegsgerät und Füllhorn. Auf dem Spruchband unten links griechisch bezeichnet "... Frieden und Krieg". Öl auf Holz. 78 x 57,5 cm. Parkettiert. Rest. Besch. Rahmen (96 x 75 cm).

€ 12.000 - 15.000

#150



Niederlande 17. Jh.

Christus und die Pharisäer

Rücks. Ausschnitt des Auktionskataloges von 1888. Öl auf Holz. 29 x 24 cm. Einschubleisten. Rest. Rahmen (49,5 x 43,5 cm).

€ 1.800 - 2.000

#151



Flämisch (Frans Francken II, 1581 Antwerpen - 1642 ebenda, Nachfolge?) 17. Jh.

Christus fällt unter dem Kreuz

Rücks. nummeriert 8801. Öl auf Holz. 17,5 x 12,5 cm. Parkettiert. Rest. Besch. Rahmen besch. (23,5 x 18,5 cm).

€ 1.200 - 1.500



#152

Bartolomé Esteban Murillo, Nachfolge (Werkstatt?)

1617 Sevilla - 1682 ebenda

Maria Immaculata

Rücks. auf dem Keilrahmen undeutlich nummeriert (515F?) sowie diverse Exportstempel. Öl auf Lwd. 59 x 44,5 cm. Rest. Craquelé. Rahmen besch. (82 x 67 cm).

€ 4.000 - 6.000

#153

Niederlande 17. Jh.**Hl. Maria Magdalena**

Rücks. vertieftes Monogramm MB(?). Auf dem Rahmen auf alten Klebezetteln bezeichnet "18 ... G. Schwabach (Piet...)" bzw. nummeriert 1649. Öl auf Holz. 34,5 x 26,5 cm. Rest. Min. besch. Rahmen min. besch. (55 x 47,5 cm).

€ 1.800 - 2.000

#154

Italien (Rom) 17. Jh.**Landschaft mit Tobias und dem Engel**

Öl auf Lwd. 25 x 35,7 cm. Doubliert. Rest. Rahmen (34 x 44,4 cm).

Provenienz: Aus dem Nachlass eines fränkischen Sammlers.

€ 2.000 - 2.400

#155

Niederlande 17. Jh.**Landschaft mit dem Hl. Hubertus**

Rücks. auf dem Keilrahmen alter Klebezettel mit Nr. 1624. Öl auf Lwd. 74 x 53,5 cm. Rest. Min. besch. Rahmen min. besch. (87 x 67,5 cm).

€ 2.500 - 3.000

#156

**Flämisch (Alexander Keirincx, 1600 Antwerpen - 1652 Amsterdam, ?) 17. Jh.****Baumlandschaft mit Hirten**

Rücks. Reste eines alten Etiketts mit Nummer 5477. Auf dem Rahmen Klebezettel mit Angaben zu Alexander Keirincx. Öl auf Holz. 41 x 48,5 cm. Parkettiert. Rest. Besch. Rahmen min. besch. (61 x 69 cm).

€ 2.000 - 3.000

#157

**Gillis van Coninxloo, Umkreis**

1544 Antwerpen - 1606 Amsterdam

Waldlandschaft mit Jägern

Öl auf Lwd. 121 x 186 cm. Doubliert. Rest. Besch. (u. a. Farbverluste r. u.). Rahmen min. besch. (128 x 191 cm).

€ 5.000 - 7.000

#158

**Bemmel (Willem von Bommel, 1630 Utrecht - 1708 Wöhrd, ?) 17./18. Jh.****Uferlandschaft mit Ruinen und Figurenstaffage**

M. u. (im Stein) signiert "v. Bommel". Rücks. auf dem Keilrahmen hs. Klebezettel mit Zuschreibung an "Wilhelm van Bommel". Öl auf Lwd. 62 x 80 cm. Doubliert. Rest. Rahmen besch. (71 x 88 cm).

€ 2.000 - 3.000

#159

**Philips Wouwerman, Nachfolge**

1619 Haarlem - 1668 ebenda

Soldaten im Feldlager

Rücks. Reste eines alten Katalogausschnitts, Wachssiegel sowie nummeriert N:12. Öl auf Holz. 36 x 41,5 cm. Rest. Besch. Rahmen min. besch. (49 x 53,5 cm).

€ 1.500 - 2.000



#160

Jan Weenix, Nachfolge

um 1641 Amsterdam - 1719 ebenda

Jagdstillleben mit Hund

M. o. (in der Säule) bezeichnet "J. Weenix 1706 fct.". Öl auf Lwd. 76,5 x 63 cm. Doublirt. Rest. Min. besch. Rahmen (94,5 x 81,5 cm).

Ein Gemälde vergleichbarer Darstellung wurde bei Hampel, München, Auktion 24./25. September 2020, unter Kat.-Nr.1022 angeboten.

€ 3.000 - 5.000

#161

**Flämisch (Paul de Vos, 1595 Hulst - 1678 Antwerpen, Umkreis?) 17. Jahrhundert****Bärenhatz**

Rücks. auf dem Keilrahmen alte Bezeichnung "Ruthard" sowie auf Klebezettel "C. Ruthart Bärenhetze". Öl auf Lwd. 32,5 x 42,5 cm. Doublirt. Min. besch. Rahmen min. besch. (41,5 x 50 cm).

€ 2.000 - 3.000

#162

**Niederlande (Klaes Molenaer, 1626-29 Haarlem - 1676 ebenda, ?) 17. Jh.****Dorfschenke mit Figurenstaffage**

Rücks. bezeichnet "G. Molenaer" und nummeriert 1029. Auf dem Keilrahmen diverse alte Nummerierungen. Öl auf Lwd. 68 x 83 cm. Doublirt. Rest. Min. besch. Rahmen min. besch. (91 x 106,5 cm).

€ 2.500 - 3.000

#163

Petrus Staverenus, Nachfolge 17./18. Jh.

tätig in Den Haag, erwähnt 1634-1654

"Sehen"

Öl auf Lwd. 55,5 x 49 cm. Doublirt. Rest. Min. besch. Rahmen (88 x 81 cm).

€ 3.000 - 4.000





#164

Peter Jacob Horemans

1700 Antwerpen - 1776 München

Magd am Brunnen

L. u. signiert und 1744 datiert. Öl auf Lwd. 37 x 28,5 cm. Doubliert. Rest. Craquelé. Rahmen min. besch. (53 x 44 cm).

€ 4.000 - 5.000



#165

Januarius Zick, zugeschrieben

1730 München - 1797 Ehrenbreitstein

In der Schlossküche

Ein Mann bedrängt eine Magd, die gerade einen Holzzuber säubert. R. u. möglicherweise Signaturreste. Öl auf Lwd. 41,5 x 34 cm. Rest. Rahmen (50,5 x 42,5 cm).

Dabei: Restaurierungsbericht AKR Pracher, Würzburg, 23. Februar 2016.

Provenienz: Van Ham, Köln, Auktion 13. November 2015, Kat.-Nr. 602. - Süddeutsche Privatsammlung.

€ 2.000 - 2.500



#166

Deutsch 2. Hälfte 18. Jh.**Abendliches Rendezvous**

R. u. nachträglich monogrammiert "CWED". Öl auf Lwd. 63 x 50 cm. Doubliert. Rest. Besch. (Farbverluste). Rahmen besch. (79 x 67 cm).

€ 2.000 - 2.500



#167

Michele Rocca, gen. Il Parmigianino

1670-75 Parma - zuletzt 1751 in Venedig nachweisbar

Die Geburt des Adonis

(Ovid, Metamorphosen X, 503-514). Rücks. auf dem Keilrahmen biographische Ausschnitte zu Michele Rocca. Öl auf Lwd. 64,7 x 49,7 cm. Doubliert. Rest. Rahmen min. besch. (95 x 80 cm).

Provenienz: Privatsammlung Berlin.

Vgl. eine Variante dieses Themas von Michele Rocca als Querformat, s. Fondazione Zeri, Nr. 61397.

€ 7.500 - 8.000



#168

Johann Georg Platzer (Plazer), zugeschrieben

1704 St. Michael / Eppan - 1761 ebenda

Cyrus und Panthea

Rücks. auf Klebezetteln Platzer zugeschrieben sowie bezeichnet "Sir Hugh Sefly Bart". Auf Lwd. und Keilrahmen diverse Nummerierungen. Öl auf Lwd. 30 x 36 cm. Doubliert. Rest. Rahmen min. besch. (42 x 48 cm).

Provenienz: Neumeister, München, Auktion 292, 26. Juni 1996, Kat.-Nr. 487. - Süddeutsche Privatsammlung.

€ 3.200 - 3.400



#169

Henri Millot, zugeschrieben

um 1721 erstmals erwähnt - ab 1730 tätig in Straßburg und danach in Paris

Christian IV. von Pfalz-Zweibrücken

Ganzfigur nach rechts. In Harnisch und mit Feldherrnstab. Mit Band und Stern des St. Hubertusordens. Öl auf Lwd. 151,5 x 118 cm. Doubliert. Rest. Besch.

€ 3.000 - 4.000



#170

Georges Desmarées, zugeschrieben

1697 Gimo (Schweden) - 1776 München

Prinz Karl von Polen und Sachsen

(1733 Dresden - 1796 ebenda). Halbfigur im Harnisch nach links, den Kopf nach rechts gewandt. Mit Band und Kleinod des russischen St. Andreasordens. Vor Landschaftshintergrund. Öl auf Lwd. 81,5 x 65 cm. Rest. Besch. Rahmen im Rokokostil besch. (119 x 91 cm).

Provenienz: Süddeutscher Privatbesitz.

€ 9.000 - 12.000



#171

Johann Baptist Ruel, zugeschrieben

1634 Antwerpen - 1685 Würzburg

Johann Hartmann von Rosenbach

(1609-1675, ab 1673 Fürstbischof des Hochstifts Würzburg). Halbfigur nach links. Rücks. bezeichnet "Anno . 1673. den 8. Juny Aetatis suae 63. jahr. 1 monat. 25 tag". Öl auf Lwd. 84 x 69 (im Oval) cm. Doubliert. Rest. Rahmen besch. (97 x 81 cm).

Provenienz: Aus dem Nachlass eines fränkischen Sammlers.

€ 4.000 - 4.500



#172

Nicolaus Treu

1734 Bamberg - 1786 Würzburg

Franz Christoph Reichsfreiherr von Hutten zum Stolzenberg

(1706 Steinbach - 1770 Bruchsal). Dreiviertelfigur nach links stehend, vor Vorhangdraperie. Öl auf Kupfer. 17,2 x 12,5 cm (im Oval) cm. Craquelé. Rest. Rahmen d. Zt. Kupfer, getrieben und vergoldet (34 x 21 cm).

Provenienz: Aus dem Nachlass eines fränkischen Sammlers.

€ 1.500 - 2.000



#173

Johann Christoph Fesel, zugeschrieben

1737 Ochsenfurt - 1805 Würzburg

Franz Ludwig Freiherr von und zu Erthal

(1730 Lohr a. M. - 1795 Würzburg). Hüftbild nach rechts. Öl auf Lwd. 62 x 47,5 (im Oval) cm. Rest. Rahmen min. besch. (89 x 63 cm).

Provenienz: Aus dem Nachlass eines fränkischen Sammlers.

€ 3.000 - 3.500



#174

Spanien Um 1800**Bildnis eines Künstlers mit Zeichnung**

Öl auf Holz. 36,5 x 26,6 cm. Rest. Min. besch. Rahmen min. besch. (46,5 x 38 cm).

Provenienz: Privatsammlung Berlin.

€ 10.000 - 12.000



#175

Bernardino Luini, nach

vor Sept. 1482 Dumenza (Varese) - 1532 Mailand (?)

Maria mit dem Kind und dem Apfel

Öl auf Holz. 53,5 x 44,5 cm. Parkettiert. Rest. Besch.

€ 2.000 - 3.000



#176

Franz Xaver Nachtmann
1799 Obermais - 1846 München

Stilleben mit Früchten und Insekten

R. u. signiert und 1827 datiert. Rückf. auf Keilrahmen und Rahmen diverse Nummerierungen. Öl auf Lwd. 43,5 32,5 cm. Doubliert. Min. besch. Rahmen min. besch. (60 x 47,5 cm).

€ 8.000 - 10.000

#177



Joseph Carl Cogels
1785 Brüssel - 1831 Leitheim bei Donauwörth

Fischfang bei Mondlicht

R. u. signiert und datiert (1819?). Rückf. Etikett mit Nr. 69. Öl auf Holz. 33 x 46 cm. Rest. Min. besch. Rahmen min. besch. (47 x 60 cm).

Dabei: Restaurierungsbericht AKR Pracher, Würzburg, 23. Februar 2016.

Provenienz: Dorotheum, Wien, Auktion 7. Dezember 2015, Kat.-Nr. 47. - Süddeutsche Privatsammlung.

€ 2.000 - 2.500

#178



Deutsch (Hermann Kauffmann, 1808 Hamburg - 1889 ebenda, ?) Um 1830

Norwegische Landschaft

Rückf. auf dem Rahmen bezeichnet "... Sogndal". Ölstudie auf dünnem Karton auf Lwd. 31,4 x 26 cm. Min. rest. Min. besch. Rahmen min. besch. (53 x 47,5 cm).

Provenienz: Aus der Sammlung der Familie des Künstlers Ernst Fries.

Wir danken Dr. Matthias Lehmann für seine Beurteilung auf Basis von Fotografien.

€ 2.000 - 2.200

#179



Ernst Meyer
1797 Hamburg-Altona - 1861 Rom

Ausflug in die Albaner Berge

L. u. monogrammiert E.M. Rückf. bezeichnet "gemalt von Ernst Majjer aus Altona in Rom 1837". Öl auf Lwd. 32,5 x 41 cm. Min. besch. Rahmen min. besch. (45 x 53,5 cm).

€ 5.000 - 6.000

#180



Wilhelm Heinrich (Henry Guillaume) Schlesinger
1814 Frankfurt a. M. - 1893 Neuilly

Familienbildnis

R. u. signiert und 1853 datiert. Rückf. auf Klebezettel bezeichnet sowie Leinwand-Stempel "Vallé & Bourniche". Öl auf Lwd. 63,5 x 80 cm. Rest. Min. besch. Rahmen min. besch. (79,5 x 96 cm).

€ 6.000 - 8.000

#181



Carl Spitzweg
1808 München - 1885 ebenda

Die Frühstücksektüre

Öl auf Karton. 20,6 x 13,6 cm. Rest. Min. besch. Rahmen besch. (36 x 29 cm).

Provenienz: Karl Loreck, München. - Süddeutsche Privatsammlung.

€ 50.000 - 60.000

#182



Eduard (Friedrich E.) Meyerheim
1808 Danzig - 1879 Berlin

Junge Frau und Mädchen mit Ziegen

R. u. signiert und 1842 datiert. Öl auf Lwd. 22,3 x 27 cm. Doubliert. Rest. Min. besch. Rahmen (37 x 42,5 cm).

Literatur: Boetticher, Friedrich von, Malerwerke des Neunzehnten Jahrhunderts. Bd. II, 1. Leipzig 1941 (Reprint), S. 43, Nr. 21: "Das Zicklein. Zwei Mädchen spielen mit einer j. Ziege, daneben die alte Ziege".

€ 3.000 - 4.000

#183



Johann Adam Klein
1792 Nürnberg - 1875 München

Pferdemarkt im Oberland

Blick auf die Zugspitze, rechts ein Dorf (Ohlstadt?). R. u. signiert und 1853 datiert. Öl auf Lwd. 47,5 x 61 cm. Rest. Rahmen min. besch. (62,5 x 75,5 cm).

€ 12.000 - 15.000

#184



Johann Adam Klein
1792 Nürnberg - 1875 München

Pferdefuhrwerk

M. u. signiert und 1829 datiert. Öl auf Holz. 30,5 x 39 cm. Rest. Min. besch.
Rahmen min. besch. (43 x 51,5 cm).

Provenienz: Dorotheum, Wien, Auktion 17. April 2013, Kat.-Nr. 97. - Süddeutsche Privatsammlung.

€ 5.000 - 6.000

#185



Johann Adam Klein
1792 Nürnberg - 1875 München

Im Stall

R. o. signiert und 1846 datiert. Öl auf Holz. 27 x 36 cm. Rest. Erg., min. besch.
Rahmen (46,5 x 54,5 cm).

Dabei: Restaurierungsbericht AKR Pracher, Würzburg, 23. Februar 2016.

Provenienz: Neumeister, München, Auktion 363, 26. März 2014, Kat.-Nr. 552. - Süddeutsche Privatsammlung.

€ 4.000 - 5.000

#186



Heinrich (Joseph Heinrich Ludwig) Marr
1807 Hamburg - 1871 München

Reiter mit Schimmel vor einem Hof

R. u. signiert und datiert 1844. Öl auf Lwd. 48,5 x 58,5 cm. Doubliert. Rest. Min. besch.
Rahmen min. besch. (62,5 x 73 cm).

Provenienz: Scheublein, München, Auktion 11, 3. Dezember 2010, Kat.-Nr. 481. - Süddeutsche Privatsammlung.

€ 2.000 - 3.000

#187



Heinrich Bürkel
1802 Pirmasens - 1869 München

Überfall auf eine Kutsche

L. u. signiert. Rückf. auf dem Keilrahmen alte Nummerierungen. Öl auf Lwd. 43,5 x 46 cm. Doubliert. Rest. Craquelé. Rahmen min. besch. (65 x 78,5 cm).

Provenienz: Lempertz, Köln, Auktion 15. Mai 2010, Kat.-Nr. 1896. - Süddeutsche Privatsammlung.

Vgl. Bühler, Hans-Peter / Krückl, Albrecht, Heinrich Bürkel mit Werkverzeichnis der Gemälde. München 1989, S. 285 f., WVZ.-Nrn. 515 und 517 "Faccia a Terra".

€ 10.000 - 12.000

#188



Benno Raffael Adam
1812 München - 1892 Kelheim

Ziegen in Gebirgslandschaft

L. u. signiert und 1863 datiert. Öl auf Lwd. 64 x 79 cm. Rest. besch. Rahmen besch. (89,5 x 104 cm).

€ 2.000 - 2.500

#189



Ernst Meissner
1837 Dresden - 1902 München

"Auf der Alm"

R. u. signiert und Ortsbezeichnung München. Rück. auf dem Keilrahmen betitelt und bezeichnet. Öl auf Lwd. 80 x 55 cm. Min. rest. Min. besch. Rahmen min. besch. (91 x 66 cm).

€ 2.000 - 2.500

#190



Ludwig Hofmann (Hofmann-Zeitz)
1832 Zeutz - 1895 Heidelberg

Betende junge Frau in Gebirgslandschaft

L. u. signiert, (18)84 datiert und Ortsbezeichnung München. Öl auf Lwd. 52 x 34 cm. Doubliert. Rest. Min. besch. Rahmen min. besch. (68,5 x 52 cm).

€ 2.000 - 2.500

#191



Theodor Pixis
1831 Kaiserslautern - 1907 Pöcking

Nach dem Kirchgang

Mutter mit Sohn in Sonntagstracht auf dem Heimweg von der Kirche. R. u. signiert und 1849 datiert. Rück. undeutlich bezeichnet und nummeriert 85724 bzw. 3/24. Öl auf Lwd. 47,5 x 33 cm. Craquelé. Min. besch. Rahmen min. besch. (60,5 x 46 cm).

Provenienz: Aus der Familie des Künstlers.

€ 2.500 - 3.000



#193

Johann Sperl

1840 Buch b. Fürth - 1914 Bad Aibling

"Sommerlust"

R. u. signiert und Ortsbezeichnung München. Rückl. Etiketten mit Monogramm C.P.B. bzw. mit Nr. 11145 sowie diverse hs. Nummerierungen 168, 765, 215. Öl auf Holz. 22,3 x 32 cm. Einschubleisten. Rest. Min. besch. Rahmen min. besch. (38,5 x 46 cm).

Literatur: Moritz, Werner, J. Sperl 1840-1914. Rosenheim 1990, S. 138, WVZ-Nr. 49.

€ 8.000 - 12.000

#194

Johann Sperl

1840 Buch b. Fürth - 1914 Bad Aibling

Wiesenstück

L. u. signiert. Rückl. auf dem Keilrahmen bezeichnet J. Sperl und nummeriert 221E. Ölstudie auf Lwd. 20,5 x 30,7 cm. Rest. Craquelé. Rahmen besch. (43 x 33 cm).

Provenienz: Süddeutsche Privatsammlung.

€ 3.000 - 5.000

#195

Xavier de Cock

1818 Gent - 1896 Deurle

Mädchen mit Kühen

R. u. signiert und 1861(?) datiert. Rückl. Etikett Galerie Commeter, Hamburg. Öl auf Lwd. auf Holz. 57,5 x 84 cm. Rest. Besch. Rahmen besch. (85 x 111 cm).

€ 6.000 - 8.000

#196

Carl Constantin Heinrich Steffek

1818 Berlin - 1890 Königsberg

"Quitows treiben den Bauern das Vieh fort"

R. u. monogrammiert C.St. Rückl. auf Klebezetteln bezeichnet und nummeriert. Auf dem Rahmen Etikett Kunsthaus Schöninger. Ölstudie auf Karton auf Holz. 47 x 73,5 cm. Einschubleisten. Rest. Besch. Rahmen (62,5 x 88,5 cm).

€ 2.000 - 2.500

#197



Paul Huet, zugeschrieben
1803 Paris - 1869 ebenda

Weite französische Landschaft mit Weinbergen

Öl auf Lwd. 27,5 x 52,5 cm. Doubliert. Rest. Rahmen min. besch. (35,5 x 60,5 cm).

Provenienz: Aus dem Nachlass von Wilhelm Weigand, München (1862-1949).
-1952 als Geschenk an einen fränkischen Sammler

€ 2.000 - 2.200

#198



August Seidel
1820 München - 1904 ebenda

Italienische Landschaft mit Viadukt

L. u. signiert. Rücksl. auf dem Keilrahmen nummeriert 819, auf dem Rahmen nummeriert 14405. Öl auf Lwd. 55 x 75 cm. Rest. Rahmen besch. (76,5 x 96 cm).

Literatur: Meißner, Frank, Der Münchner Landschaftsmaler August Seidel (1820-1904). Monografie mit Werkverzeichnis. Hamburg 2022, S. 262, WVZ-Nr. G1405 (Abb. S. 263).

€ 2.000 - 2.500

#199



Julius Lange
1817 Darmstadt - 1878 München

Flusslandschaft mit Figurenstaffage

(Isartal bei Thalkirchen?). R. u. signiert und 1872 datiert. Öl auf Lwd. 65 x 117 cm. Rest. Min. besch. Rahmen (78 x 131 cm).

€ 2.000 - 3.000

#200



Ernst von Raven
1816 Prenzlau - 1890 Düsseldorf

Flusslandschaft mit Angler und Kindern am Ufer

Auf einer Anhöhe im Hintergrund die Ruinen einer Burg. L. u. signiert. Öl auf Lwd. 84 x 123,5 cm. Doubliert. Rest. Min. besch.

€ 2.000 - 2.200

#201

**Josef Schertel**

1810 Augsburg - 1869 München

Bauernhaus am Starnberger See

L. u. signiert, datiert 1849 und Ortsbezeichnung München. Öl auf Lwd. 68 x 96 cm.
Rest. Min. besch. Rahmen besch. (91 x 119 cm).

€ 2.000 - 2.400

#202

**Josef Wenglein**

1845 München - 1919 Bad Tölz

Moorlandschaft

L. u. signiert und 1911 datiert. Rücks. nummeriert No. 1.40 sowie Stempel Winsor
& Newton. Öl auf Karton. 47 x 62,5 cm. Rahmen min. besch. (61,5 x 76 cm).

€ 2.000 - 2.500

#203

**Anton Doll**

1826 München - 1887 ebenda

Winterliches Dorf mit Brunnen und Figurenstaffage

R. u. signiert und Ortsbezeichnung München. Öl auf Lwd. 41,5 x 66 cm. Rest. Min.
besch. Rahmen besch. (76 x 99 cm).

Provenienz: Weinmüller, München, Auktion 110, 29. November-1. Dezember
1967, Kat.-Nr. 1832.

Literatur: Gruber, Max, Anton Doll 1826-1887. Ein Münchner Malerleben. München
1977, S. 446, Nr. 695.

€ 2.000 - 3.000

#204

**Josef Wopfner**

1843 Schwaz am Inn - 1927 München

Kuhhirtin am Seeufer

(am Bodensee?). R. u. signiert und Ortsbezeichnung München. Rücks. auf dem Rahmen Etikett "Erste Münchener Vergolder-Genossenschaft". Öl auf Lwd. 29,5 x 66,5 cm. Min. rest. Rahmen min. besch. (59 x 96 cm).

Provenienz: Lt. Angaben der Einlieferer vom Künstler selbst erworben. Seither Süddeutsche Privatsammlung.

Vgl. Holz, Irmgard / Rauch, Alexander, Josef Wopfner 1843 - 1927. Rosenheim 1989, S. 188, WVZ-Nrn. 84, 85.

Wir danken Frau Irmgard Holz, München, für Ihre freundliche Beurteilung des Gemäldes auf Basis von Fotografien. Frau Holz ordnet das Gemälde in die Zeit um 1876-78 ein.

€ 8.000 - 10.000

#205

**Josef Wopfner**

1843 Schwaz am Inn - 1927 München

Netzziehende Fischer auf der Krautinsel

R. u. signiert. Rücks. auf dem Keilrahmen Nachlass-Stempel sowie nummeriert B 228. Öl auf Lwd. 30 x 38,5 cm. Min. rest. Firnis vergilbt. Rahmen min. besch. (48,5 x 57 cm).

Literatur: Holz, Irmgard / Rauch, Alexander, Josef Wopfner 1843 - 1927.

Rosenheim 1989, S. 231, WVZ-Nr. 513 (mit Angabe Öl auf Lwd. auf Pappe und den etwas abweichenden Maßen 30 x 33 cm).

€ 3.000 - 4.000

#206

**Georg Schuster-Woldan**

1864 Nimptsch (Schlesien) - 1933 München

Rastendes Bauernmädchen beim Wasserholen

L. u. signiert und 1899 datiert. Öl auf Schiefer. 19,5 x 12,5 cm. Min. rest. Rahmen (26 x 18,7 cm).

Provenienz: Neumeister, München, Auktion 376, 5. Juli 2017, Kat.-Nr. 642. - Süddeutsche Privatsammlung.

€ 2.000 - 2.200



#207

Heinrich Hirt

1841 Fürth - 1902 München

Ankunft der Schwalben

Ein Großvater beobachtet mit seinen Enkelkindern die Schwalben im Stall. R. u. signiert und Ortsbezeichnung München. Öl auf Lwd. 70 x 55 cm. Rest. Besch. Rahmen min. besch. (86 x 70 cm).

Literatur: Boetticher, Friedrich von, Malerwerke des Neunzehnten Jahrhunderts, Bd. I, 1. Leipzig 1941 (Reprint), S. 543, Nr. 3 (Abb. "Gartenlaube" 83).

€ 4.000 - 5.000



#208

Alphons Spring

1843 Libau/Lettland - 1908 München

Bauern beim Kartenspiel

L. o. signiert, Ortsbezeichnung München und 1879 datiert. Rück. Etikett "Goupils, 170 Fifth Avenue". Öl auf Holz. 60 x 98 cm. Einschubleisten. Rest. Min. besch. Rahmen min. besch. (78,5 x 117 cm).

€ 2.000 - 2.500



#209

Ferdinand Meyer-Wismar

1833 Wismar - 1917 Schwerin

Der Brief

Zwei Burschen haben einer jungen Frau einen Brief entrissen. L. u. signiert und 1884 datiert. Rück. auf Resten eines Klebezettels betitelt und bezeichnet. Auf dem Keilrahmen nummeriert 503. Öl auf Lwd. 68 x 90,5 cm. Rest. Min. besch. Leistenrahmen (70,5 x 91,5 cm).

€ 2.000 - 3.000



#210

Carl Kronberger

1841 Freistadt (Oberösterreich) - 1921 München

Nachtwächter in der winterlichen Stadt

Mittig (im Dachbalken) signiert. Rück. bezeichnet "C. Kronberger". Öl auf Karton. 19,4 x 15,5 cm. Min. besch.

€ 2.000 - 2.200



#211

Eduard von Grützner

1846 Großkarlowitz b. Neisse - 1925 München

Mönch mit weißem Bart

L. u. signiert und (18)90 datiert. Rückts. Etikett Winsor & Newton, Reste eines alten Etiketts "Franz Gihlarz Kunsthändler" sowie nummeriert 957 GE. Auf dem Rahmen rücks nummeriert 9964. Öl auf Holz. 40 x 29 cm. Rest. Min. besch. Rahmen (66,5 x 58 cm).

Literatur: Balogh, László, Eduard von Grützner 1846 - 1925. Ein Münchner Genremaler der Gründerzeit. München 1991, S. 192, WVZ-Nr. 265 (mit Farbtafel 41).

€ 4.000 - 5.000



#212

Eduard von Grützner

1846 Großkarlowitz b. Neisse - 1925 München

Rauchender Mönch

L. o. signiert und datiert (18)8(9?). Öl auf Holz. 20 x 15 cm. Rest. Min. besch. Rahmen min. besch. (36,5 x 31,5 cm).

€ 2.000 - 2.500



#213

Franz von Defregger

1835 Stronach b. Dölsach (Tirol) - 1921 München

Bauernmädchen

L. o. signiert. Öl auf Holz. 20,5 x 15,5 cm. Min. besch. Rahmen min. besch. (34 x 28,5 cm).

Literatur: Defregger, Hans Peter, Defregger 1835-1921. Rosenheim 1983, S. 353.

€ 2.000 - 2.200



#214

Hermann Kaulbach

1846 München - 1909 ebenda

"Männlicher Studienkopf"

R. u. monogrammiert HK und (18)69 datiert. Rückts. Echtheitsbestätigung Sofie Kaulbach, Nachlass-Stempel Hermann Kaulbach sowie Lwd.-Stempel A. Lenck, München. Auf Keilrahmen und Rahmen nummeriert 7209-2800. Öl auf Lwd. 48 x 40 cm. Rahmen min. besch. (84 x 77 cm).

€ 1.500 - 2.000



#215

Wilhelm Trübner

1851 Heidelberg - 1917 Karlsruhe

"Schlacht von Ampfing"

L. u. signiert. Rück. betitelt und bezeichnet, nummeriert K.1846.

Leinwandstempel A. Schutzmann, München. Ölstudie auf Lwd. 44,5 x 36,5 cm.
Rest. Min. besch.

€ 3.000 - 4.000



#216

Gabriel von Max

1840 Prag - 1915 München

"Entsagung"L. u. signiert, l. o. betitelt. Rück. auf dem Keilrahmen Etikett "Grosse Berliner
Kunstaussstellung 1914", Nummer 1494, sowie hs. nummeriert 6149. Öl auf Lwd.
70,5 x 58,5 cm. Rest. Rahmen, Etikett Emil Plasko, min. besch. (98 x 78 cm).

Ausstellung: Grosse Berliner Kunstaussstellung, 1914, Nr. 241.

€ 5.000 - 7.000



#217

Gabriel von Max, zugeschrieben

1840 Prag - 1915 München

Bildnis einer jungen Frau(Viola?). Rück. diverse alte Etiketten und Nummerierungen. Öl auf Lwd. auf Holz.
39 x 31 cm. Rest. Min. besch. Rahmen min. besch. (57 x 50 cm).Provenienz: Auktionshaus Ursula Nusser, München, Auktion 1. Dezember 2020,
Kat.-Nr. 3315.

€ 2.000 - 2.500



#218

Franz von Lenbach

1836 Schrobenhausen - 1904 München

Bildnis einer Dame mit HutM. r. signiert und 1900 datiert. Auf rücks. Etikett bezeichnet "Malzacher, Mü. 12,
Ganghoferstr. 60", auf Speditionsetikett J. & G. Adrian Wiesbaden bezeichnet
"Malzacher", nummeriert N43 sowie undeutl. bezeichnet. Öl auf Karton. 77,5 x
69,5 cm. Rest. Min. besch. Rahmen min. besch. (98,5 x 91,5 cm).

€ 6.000 - 8.000



#219

Franz von Lenbach

1836 Schrobenhausen - 1904 München

Bildnis eines Mädchens

(Marion Lenbach?). R. o. signiert und 1901 datiert. Rück. Studie zu Bismarck, Reste eines Galerie-Etiketts sowie bezeichnet "Marianne his daughter ...". Öl auf Karton. 53 x 48,5 cm. Rest. Min. besch. Rahmen min. besch. (77 x 72,5 cm).

Provenienz: Weinmüller, München, Auktion 101, 28.-30. September 1966, Kat.-Nr. 1246.

Vgl. ein Gemälde ebenfalls aus dem Jahr 1901 versteigert bei Lempertz, Köln, Auktion 1175, 5. Juni 2021, Kat.-Nr. 2167.

€ 5.000 - 7.000

#220

**Adolf Frey-Moock**

1881 Jona - 1954 Steinebrunn

Paar in Uferlandschaft

L. u. signiert. Öl auf Lwd. 63,5 x 78,5 cm. Doubliert. Rest. Min. besch.

€ 2.000 - 3.000

#221

Leopold Schmutzler

1864 Mies / Böhmen - 1941 München

Junge Frau mit Obstkorb

R. o. signiert. Rück. nummeriert #1532, auf dem Rahmen 9058. Öl auf Lwd. 91 x 68,5 cm. Min. besch. Rahmen besch. (113 x 90 cm).

€ 2.000 - 2.500



#222

Hans Looschen

1859 Berlin - 1923 ebenda

Maskenball

L. u. signiert. Rücks. auf Rahmen und Keilrahmen Zeitungsausschnitte zum Künstler. Öl auf Lwd. 78,5 x 64 cm. Min. besch. Rahmen besch. (103 x 87,5 cm).

€ 2.000 - 2.500



#223

Ferdinand Max Bredt

1860 Leipzig - 1921 Ruhpolding

Weiblicher Akt

L. o. signiert und 1916 datiert. Rücks. (auf einer Einschubleiste) bezeichnet und betitelt "Bunte Bänder". Öl auf Holz. 53 x 42 cm. Rest. Min. besch. Rahmen besch. (61,5 x 50,5 cm).

€ 2.000 - 3.000



#224

Joseph (José) Gastetón

1865 Wien - lebte ab 1904 Belfaux/Fribourg

"Wiese in den Pyrenäen"

M. u. signiert. Auf dem rücks. Karton Etiketten "Grosse Berliner Kunst-Ausstellung 1898" mit Titel und Wohnort des Künstlers (Paris, 3 rue Scribe "Maison Cumberland"). Tempera auf Lwd. 55 x 37,5 cm. Min. besch. Rahmen besch. (77 x 59 cm).

Ausstellung: Grosse Berliner Kunst-Ausstellung 1898, Nr. 299.

€ 2.000 - 2.500



#225

Georges (Georges Paul) Leroux

1877 Paris - 1957 Meudon

Golfspieler an den Klippen

L. u. signiert. Rücks. Lwd.-Stempel Lucien Lefebure-Foinet, Paris, auf dem Keilrahmen nummeriert 4992. Öl (en grisaille) auf Lwd. 45,5 x 38 cm. Rahmen (60,5 x 48,5 cm).

€ 3.000 - 4.000

#226



Attilio Pratella
1856 Lugo - 1949 Neapel

Fischer an der italienischen Küste

L. u. signiert o. bezeichnet "A. Pratella". Öl auf Holz. 50 x 69 cm. Rest. Min. besch. Rahmen min. besch. (72 x 92 cm).

€ 4.000 - 6.000

#227



Edward Harrison Compton
1881 Feldafing - 1960 ebenda

Schloss am Meer

R. u. signiert und 190(3?) datiert. Öl auf Lwd. 55,5 x 88 cm. Rest. Min. besch.

€ 3.000 - 5.000

#228



Wilhelm (Willy) Lucas
1884 Bad Driburg - 1918 Garmisch-Partenkirchen

Fischerboote in holländischer Stadt

R. u. signiert. Rückl. Nachlass-Stempel "W. Lucas" und nummeriert 0188. Öl auf Lwd. 70,5 x 60,5 cm. Min. besch. Rahmen min. besch. (81 x 70,5 cm).

€ 2.000 - 2.200

#300



Gustav Klimt
1862 Baumgarten bei Wien - 1918 Wien

Kopf und Schulter eines Mannes vom Rücken gesehen, Frauenarm. 1897/98

Schwarze Kreide und Röteln auf braunem Bütten. Blattgröße: 42 x 31,5 cm. Knitterfältig, gebräunt. Rahmen (66 x 49,5 cm), nicht ausgerahmt.

Werkverzeichnis: Strobl 548

Provenienz: Auktion Frankfurter Kunstkabinett Hanna Bekker vom Rath, 20.-24.12.1969, Nr. 31 (Abb.) / Europäische Privatsammlung

€ 30.000 - 50.000

#301

**Lovis Corinth**

1858 Tapiaw - 1925 Zandvoort

Bacchantenzug. 1896

Unten mittig in Schwarz signiert. Öl auf Leinwand. 55,5 x 100 cm. Rahmen (76 x 122 cm).

Werkverzeichnis: Berend-Corinth 130

Ausstellung: Kat. Ausst. Wuppertal 1999 (Von der Heydt-Museum) Lovis Corinth, Kat. Nr. 8, S. 27

€ 150.000 - 200.000

#302

**Julius Exter**

1863 Ludwigshafen - 1939 Übersee-Feldwies

Seestrasse am Bach

Rechts unten signiert. Verso altes Klebeetikett, dort handschriftlich betitelt "Seestrasse am Bach" sowie mit Maßangaben und nummeriert "N° 106". Auf einem weiteren Klebeetikett von fremder Hand bezeichnet "gemalt von Julius Exter (angeheirateter Onkel von Omama Antoine Psch)". Öl auf festem Malkarton. 30 x 49 cm. Oberfläche angeschmutzt. Farbsplitterungen. Rahmen besch. (36 x 54 cm).

Provenienz: Privatbesitz Süddeutschland

€ 4.000 - 6.000

#303

**Walter Schnackenberg**

1880 Bad Lauterburg/Harz - 1961 Rosenheim

Flamenco-Tänzer. 1911 (?)

Links unten signiert und schwer leserlich datiert. Öl auf Leinwand. 130 x 110 cm. Rahmen (135 x 112 cm).

Provenienz: Privatbesitz Süddeutschland

€ 2.000 - 3.000- Folgerechtsabgabe

#304

**Max Unold**

1885 Memmingen - 1964 München

Fischer am Strand

Rechts unten signiert. Öl auf Leinwand. 49 x 71,5 cm. Rahmen (65 x 86 cm).

€ 2.000 - 3.000

#305

**Emil Nolde**

1867 Nolde/Kreis Tondern - 1956 Seebüll

Bei Sonderburg. 1907/15

Rechts unten signiert. Tuschpinsellithographie auf Velin. Probedruck außerhalb der Auflage von 100 Ex. Druck Westphalen. 30 x 50 cm. Blattgröße: 42 x 60 cm. Im Passepartoutausschnitt gebräunt.

Werkverzeichnis: Schiefler/Mosler Bd. II, 19 I

€ 8.000 - 10.000 - Folgerechtsabgabe

#306

**Ernst Ludwig Kirchner**

1880 Aschaffenburg - 1938 Davos

Landungssteg in Burgtiefe mit Segelboot. 1908

Rechts unten von Erna Kirchner mit Bleistift bezeichnet "E.L.Kirchner". Verso Bleistiftzeichnung: Weiblicher Akt in Rückenansicht. Verso Stempel "Unverkäuflich E.L. Kirchner". Strichätzung auf weichem Velin mit unregelmäßigen Blattkanten. Handexemplar des Künstlers. Unikat. Laut Werkverzeichnis ist nur ein Exemplar bekannt. 13,5 x 9,7 cm. Blattgröße: 24,8 x 16,6 cm. Fleckig. Rahmen (41 x 32 cm).

Werkverzeichnis: Gercken 250, Dube R. 53 - Schiefler R 105

Provenienz: Privatsammlung Norddeutschland

€ 10.000 - 15.000

#307

**Karl Schmidt-Rottluff**

1884 Rottluff bei Chemnitz - 1976 Berlin

Drei Katzen. Um 1910

Rechts unten "S. Rottluff" signiert. Aquarell und Tuschpinsel auf bräunlichem Velin. Blattgröße: 47 x 60 cm. In der oberen Blatthälfte fleckig gebräunt, mehrere Einrisse an den Rändern sowie rechte obere Ecke restauriert. Rahmen (75 x 87 cm).

Provenienz: Prof. Dr. Carl Georg Heise, Hamburg / Privatsammlung Deutschland

Ausstellung: Die Künstlerfreunde Carl Georg Heises, Meisterwerke der Graphik 1900-1950, Museum für Kunst- und Kulturgeschichte der Hansestadt Lübeck, Mai 1980, Kat. Nr. 51 mit Abb.

€ 25.000 - 30.000 - Folgerechtsabgabe

#308

**Lyonel Feininger**

1871 New York - 1956 ebenda

Obergrunstedt I. 1920

Links unten signiert und datiert 1920. Mittig bezeichnet mit "Grunstedt I". Farbiges Aquarell über Tusche auf bräunlichem Bütten. 24 x 35 cm. Blattgröße: 28,7 x 26,5 cm. Am unteren Blattrand Reißnagellöcher und fleckig gebräunt. Blatt insg. gebräunt. Rahmen mit Museumsglas, nicht ausgerahmt (48 x 49 cm).

Provenienz: Achim Moeller Fine Art Advisory, New York / Privatsammlung Deutschland

€ 35.000 - 55.000 - Folgerechtsabgabe

#309

**Franz Radziwill**

1895 Strohausen bei Rodenkirchen - 1983 Wilhelmshaven

Abend

Rechts unten signiert "Fr. Radziwill". Links unten betitelt. Gouache über Tuschzeichnung auf bräunlichem Papier. Ca. 30 x 38 cm. Blattgröße: 32,5 x 42 cm. Insgesamt leicht und an den Blattkanten gebräunt. Obere Blattecken am Unterlagenkarton befestigt, Rester alter Montierung vorhanden. Rahmen (52 x 62 cm).

Provenienz: Privatsammlung Deutschland

€ 7.000 - 9.000 - Folgerechtsabgabe

#310

**Gabriele Münter**

1877 Berlin - 1962 Murnau/Oberbayern

Vom Mai

Garten mit Akazien. Rechts unten in Schwarz signiert. Verso auf dem Keilrahmen Papieretikett mit der Nummer "L 327". Auf der Leinwand mit dem stark verblassten Nachlass-Stempel. Öl auf Leinwand. 34,5 x 44,4 cm. Rahmen (44,5 x 53,5 cm).

Provenienz: Galerie Wilhelm Grosshennig, Düsseldorf (mit Rahmen-Etikett) / Sammlung Richard König, Duisburg / Privatsammlung Rheinland

Wir danken Frau Dr. Isabelle Jansen für die freundliche Unterstützung bei der Bearbeitung.

€ 80.000 - 120.000 - Folgerechtsabgabe

#311

**Carlo Carrà**

1881 Quargento - 1922 Mailand

I Saltimbanchi (Die Gaukler). 1922

Links unten signiert und bezeichnet. Lithographie auf Japanpapier. Blattgröße: 38 x 28 cm. Rahmen (60 x 50 cm).

Werkverzeichnis: Söhn, HDO 104-3

€ 1.000 - 1.500 - Folgerechtsabgabe

#312

**Karl Hofer**

1878 Karlsruhe - 1955 Berlin

Zeitungsleser

Rechts unten monogrammiert CH. Links unten mit Bleistift betitelt. Tuschezeichnung auf Velin. 26 x 24 cm. Blattgröße: 50 x 39,5 cm. Blattränder gebräunt. Lichtrand. Rahmen (53,5 x 43,5 cm).

Provenienz: Privatbesitz Deutschland

€ 2.500 - 3.000 - Folgerechtsabgabe



#313

Erich Heckel

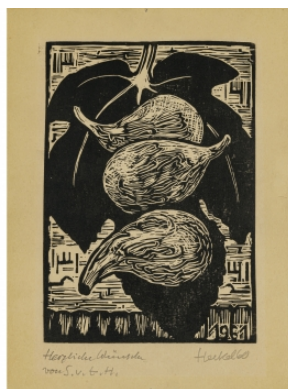
1883 Döbeln/Sachsen - 1970 Rudolfzell

Am Bodensee. 1921

Rechts unten mit Bleistift signiert und datiert, links unten bezeichnet. Aquarell über Bleistift auf Velin. 36,5 x 44,5 cm. Knickfalte in der Mitte, gebräunt.

Dabei: Frauenporträt "Sibylle" (1953). Aquarell über Bleistift auf Papier. Signiert, datiert und betitelt. 62 x 48 cm

€ 2.000 - 3.000 - Folgerechtsabgabe



#314

Erich Heckel

1883 Döbeln/Sachsen - 1970 Rudolfzell

Titelblatt Ausstellung "Deutscher Kunst unserer Zeit, Überlingen 1945". Jahresblätter verschiedener Jahrgänge.

Alle Blätter sind mit Bleistift signiert, datiert und mit guten Wünschen versehen. Holzschnitte auf Bütten. Auflage zwischen 90 und 100. Blattgröße: Alle bis ca. 21 x 14 cm.

Werkverzeichnis: WVZ Ebner/Gabelmann Bd.II

€ 5.000 - 6.000 - Folgerechtsabgabe

#315

**Karl Schmidt-Rottluff**

1884 Rottluff bei Chemnitz - 1976 Berlin

Stilleben mit Pilzen

Links unten "S. Rottluff" signiert. Farbiges Aquarell mit Tusche auf Aquarellkarton mit Prägestempel "SCHOELLERSHAMMER". Blattgröße: 49,5 x 66,2 cm. Rahmen (76 x 90 cm), nicht ausgerahmt.

Die Arbeit ist im Archiv der Karl und Emy Schmidt-Rottluff Stiftung, Berlin, dokumentiert.

Provenienz: Villa Grisebach Berlin, Auktion 8.6.2002, Kat.Nr. 282 / Lempertz Köln, Auktion 2.12.2023, Kat.Nr. 246 / Europäische Privatsammlung

€ 18.000 - 20.000 - Folgerechtsabgabe

#316



Maria Caspar-Filser
1878 Riedlingen - 1968 Brannenburg

Stilleben mit Äpfel und Birnen

Links oben monogrammiert. Öl auf Leinwand. 56 x 66 cm. Rahmen (69 x 79 cm).

Provenienz: Privatbesitz Süddeutschland

€ 2.000 - 3.000- Folgerechtsabgabe

#317



Hans Purrmann
1880 Speyer - 1966 Basel

Blick auf die Villa Bitthäuser, Florenz. 1942

Rechts unten "H. Purrmann" signiert. Öl auf Leinwand. 76 x 61 cm. Rahmen (89 x 74 cm).

Werkverzeichnis: Lenz/Billeter 1942/14, Archiv-Nr. 698

Provenienz: Dr. Lucas Lichtenhan, Basel / Privatbesitz Süddeutschland

€ 60.000 - 80.000- Folgerechtsabgabe

#318



Ida Kerkovius
1879 Riga - 1970 Stuttgart

Dunkle Phantasie

Rechts unten monogrammiert. Pastellkreidezeichnung auf Papier. 24,5 x 29,5 cm. Rahmen (47 x 52 cm).

Provenienz: Frankfurter Kunstkabinett Hanna Bekker vom Rath / Privatbesitz Deutschland

€ 2.000 - 3.000- Folgerechtsabgabe

#319



Ernst Wilhelm Nay
1902 Berlin - 1968 Köln

Prometheus. 1948

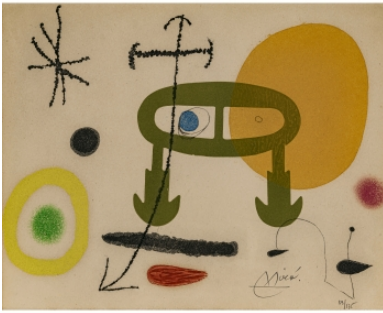
Verso von fremder Hand bezeichnet: E.W. Nay, Nr. 37 Prometheus 1948. K.H. Gabler. Bleistift auf Papier. 51 x 57 cm. An den Blattecken ins Passepartout montiert.

Werkverzeichnis: Das Werk wird in das in Vorbereitung befindliche Werkverzeichnis der Arbeiten auf Papier von Elisabeth Nay-Scheibler und Dr. Magdalene Claesges, Köln, mit der Nummer 48-172 aufgenommen.

Provenienz: Privatbesitz Süddeutschland

€ 3.000 - 4.000- Folgerechtsabgabe

#320

**Joan Miró**

1893 Barcelona - 1983 Palma

Zu: Louis Aragon. Je nai jamais appris à lire ou les incipit. 1969

Rechts unten mit Bleistift signiert. Farblithographie mit Prägedruck auf einem gefalteten Velin. Ex. 89/175. Gedruckt bei Arte Adrien Maeght, Paris. Éditions Skira, Genf. 22 x 27,5 cm. Im Passepartoutausschnitt gebräunt, alte Montierung. Rahmen (22,4 x 28 cm).

Werkverzeichnis: Dupin 1316. Cramer Bücher 129

Provenienz: Privatbesitz Süddeutschland

€ 2.000 - 3.000- Folgerechtsabgabe

#321

**Georges Braque**

1882 Argenteuil-sûr-Seine - 1963 Paris

Pommes sur fond noir. 1954

Rechts unten mit Bleistift signiert. Lithographie auf Velin Arches (WZ). Ex. 38/75. 35 x 51 cm. Blattgröße: 58 x 76 cm. Unregelmäßig gebräunt. Rahmen (66 x 85 cm).

Werkverzeichnis: Vallier 89

€ 1.000 - 1.500

#322

**Friedensreich Hundertwasser Fritz Stowasser**

1928 Wien - 2000 Queen Elizabeth 2, Pazifischer Ozean

Look at it on a rainy day. 1971/72

10-teilige Regentag-Mappe. Je im Druck mit Prägesignaturen, zum Teil mit Prägestempeln, Blatt 7 handsigniert und nummeriert 30/300. Original-Holzkassette mit farbigem Deckelprägedruck und handsigniert. 10 Farbserigraphien mit Metallprägungen auf unterschiedlichen Papieren. Expl. 297/3000. Blattgröße: 49 x 66,5 cm. 9 mit Rahmen (54 x 72 cm), Blatt 10 lose.

Werkverzeichnis: Koschatzky/Kertész 44-53, Fürst HWG 44-53

Provenienz: Privatbesitz Süddeutschland

€ 9.000 - 11.000- Folgerechtsabgabe



#323

Hélène de Beauvoir

1910 Paris - 2001 Goxwiller

NUS. 1963

Rechts unten signiert und datiert. Verso auf der Leinwand betitelt und datiert. Auf dem Keilrahmen nummeriert "P28". Acryl auf Leinwand. 81 x 100 cm. Stellenweise Farbabspalterungen. Kl. Loch rechts unten.

Provenienz: Privatsammlung Süddeutschland

€ 5.000 - 7.000



#324

Hélène de Beauvoir

1910 Paris - 2001 Goxwiller

Akt mit Pferd. 1965

Rechts unten signiert und datiert. Leinwand verso weiß grundiert. Verso auf dem Keilrahmen typografisch bedrucktes Klebeetikett mit Angaben zum Werk. Auf dem Keilrahmen verso handschriftlich nummeriert "P64". Acryl auf Leinwand. 92 x 65 cm.

Provenienz: Privatsammlung Süddeutschland

€ 5.000 - 7.000



#325

Hélène de Beauvoir

1910 Paris - 2001 Goxwiller

L'Oiseau et le chapeau a plumes. 1975

Rechts unten signiert und datiert. Verso auf der Holzplatte signiert, datiert "aout 1975" und betitelt. Verso mit den Nummern P29 und E374. Acryl auf Holz. 75 x 76 cm. Rechts kleine Bruchstelle des Holzes. Rahmen (77 x 78 cm).

Provenienz: Privatsammlung Süddeutschland

Literatur: Sagner, Karin. Die Malerin Hélène de Beauvoir. München 2014. S. 144, Abb. 97 mit Farbabbb

€ 7.000 - 9.000



#326

Hélène de Beauvoir

1910 Paris - 2001 Goxwiller

Une bergère gardait ses moutons. 1976

Rechts unten signiert und datiert. Verso signiert, datiert, betitelt und mit Ortsangabe. Verso mit der Nummer P24. Acryl auf Holz. 78 x 155 cm. Rahmen (165 x 90 cm).

Provenienz: Privatbesitz Süddeutschland

€ 12.000 - 15.000



#327

Werner Peiner

1897 Düsseldorf - 1984 Leichlingen

Afrikanische Landschaft

Links unten signiert. Gouache auf strukturiertem Papier. 50,5 x 65,4 cm. Verso fleckig und unregelmäßig gebräunt. Rahmen (65 x 80 cm).

Provenienz: Privatbesitz Deutschland

€ 1.500 - 2.000 - Folgerechtsabgabe

#328

**Werner Peiner**

1897 Düsseldorf - 1984 Leichlingen

Afrikanische Landschaft mit Büffeln und Elefanten

Triptychon. Alle drei signiert. Öl auf Malkarton. Jew. 100 x 70 cm. Alle gerahmt (jeweils 113 x 81 cm).

Provenienz: Privatbesitz Süddeutschland

€ 4.000 - 5.000 - Folgerechtsabgabe

#329

**Werner Peiner**

1897 Düsseldorf - 1984 Leichlingen

Afrikanische Landschaft mit Kilimandscharo

Links unten signiert. Öl auf Malkarton. 51 x 66 cm. Rahmen (64 x 79 cm).

Provenienz: Privatbesitz Süddeutschland

€ 2.000 - 3.000 - Folgerechtsabgabe

#330

**Brad Howe**

1959 Riverside, Kalifornien - arbeitet in Los Angeles

Ohne Titel. Um 1990

Stahlobjekt, farbig lackiert. Auf der Innenseite mit Lackstift in Weiß signiert. 21 x 45 x 19,5 cm.

€ 2.500 - 3.000



#331

Alf Lechner

1925 München - 2017 Obereichstätt, Dollnstein

Verschleißung V. 1989

Stahl massiv, geschmiedet, gesägt, rostfrei in Schnittflächen wieder zusammengeschweißt, Schweißnähte verschliffen. 72,5 x 30 x 30 cm.

Werkverzeichnis: Honisch 443

Provenienz: Privatbesitz Süddeutschland

€ 18.000 - 20.000



#332

Thomas Röhrl

1969 Ansbach

Drehung

Stahl, gedreht. Beton-Sockel. Auf der Oberseite "RÖTHEL" signiert. H. 104 cm. H. (mit Sockel) 184 cm.

€ 4.000 - 5.000



#333

Maria Lassnig

1919 Kappel am Krappfeld - 2014 Wien

"Sie webt mit göttlichen Händen". 1975

Rechts unten bezeichnet, monogrammiert und datiert. Bleistift auf Zeichenpapier. 38 x 41 cm. Blattgröße: 59 x 41 cm. Rahmen (57 x 72 cm).

€ 4.000 - 6.000- Folgerechtsabgabe



#334

Maria Lassnig

1919 Kappel am Krappfeld - 2014 Wien

"Selbstportrait in NYC". 1969

Rechts unten mit Bleistift signiert, datiert und bezeichnet mit "artist proof". Farbsiebdruck und Handabzug auf Velin. Gedruckt von der Künstlerin in New York City. 56 x 45,5 cm. Blattgröße: 73,2 x 53,6 cm. Rahmen (105 x 87 cm).

Werkverzeichnis: Maria Lassnig. Werkverzeichnis der Druckgraphik 1949-1987. Verlag: München, Barbara Gross Galerie, 1988, Nr. 16

€ 2.000 - 3.000- Folgerechtsabgabe



#335

Helmut Newton

1920 Berlin - 2004 Los Angeles

Sumo. 1999

Newton, Monte Carlo 1999, erschienen im Taschen-Verlag, Köln. Im Vorsatz signiert und nummeriert. Bildband mit teils farbigen Abbildungen aus seinem fotografischen Gesamtwerk auf Eines von 10.000 Exemplaren. Herausgegeben von June. 71 x 51 x 7 cm. Gebrauchsspuren, Blätter leicht gebräunt.

Dabei: Tisch von Philippe Starck. Edelstahl, ausklappbar. 75 x 54 x 54 cm. Vorne bezeichnet "Helmut Newton", rückseitig "Starck"

Provenienz: Privatbesitz Süddeutschland

€ 2.000 - 3.000



#336

Christian Gieraths

1976 Köln - lebt in Münster

Basketballhalle. 2000

Aus der Serie Sotchi Royal 2000/2002. Verso signiert, nummeriert, datiert und betitelt. C-Print auf Dibond. Ex. 3/6. 90 x 90 cm. Blattgröße: 120 x 120. Rahmen (128 x 128 cm).

Provenienz: Privatbesitz Süddeutschland

Literatur: Gieraths, Christian. Sotchi Royal. Katalog. Mit Abb. o. S.

€ 2.000 - 3.000 - Folgerechtsabgabe

#337

**Cécile Plaisance**

1968 Paris

Geisha. 2013

Barbie Lenticulaire. Multiple. Photo Lentikulardruck. Ex. 1/4. Aus: Barbie Lens Series. 72,5 x 55 cm. Rahmen (75 x 56,5 cm).

Mit Echtheitszertifikat von ARTtrust. Dort signiert, nummeriert, betitelt und bezeichnet.

Provenienz: Privatbesitz Deutschland

€ 3.000 - 4.000

#338



Cécile Plaisance

1968 Paris

US Flagg (white). 2013

Barbie Lenticulaire. Multiple. Photo Lentikulardruck. Ex. 1/4. Aus: Barbie Lens Series. 72,5 x 55 cm cm. Rahmen (75 x 56,5 cm).

Mit Echtheitszertifikat von ARTtrust. Dort signiert, nummeriert, betitelt und bezeichnet.

Provenienz: Privatbesitz Deutschland

€ 3.000 - 4.000

Nachname	Vorname	KatNr.
Adam	Benno Raffael	188
Beauvoir	Hélène de	323-326
Bemmel		158
Brad Howe		330
Braque	Georges	321
Bredt	Ferdinand Max	223
Bürkel	Heinrich	187
Carrà	Carlo	311
Caspar-Filser	Maria	316
Cock	Xavier de	195
Cogels	Joseph Carl	177
Compton	Edward Harrison	227
Coninxloo, Umkreis	Gillis van	157
Corinth	Lovis	301
Daumier	Honoré	139
Defregger	Franz von	213
Desmarées, zugeschrieben	Georges	170
Doll	Anton	203
Dossi (Battista Luteri)	Battista di Niccolò di Lutero)	143
Dürer	Albrecht	132-133
Dürer, Nachfolge	Albrecht	145
Exter	Julius	302
Feininger	Lyonel	308
Fesel, zugeschrieben	Johann Christoph	173
Franck (gen. "Paolo Fiammingo"), Nachfolge	Pauwels	147
Frey-Moock	Adolf	220
Fries	Ernst	138
Gastetón	Joseph (José)	224
Gieraths	Christian	336
Grützner	Eduard von	211-212
Heckel	Erich	313-314
Hirt	Heinrich	207
Hofer	Karl	312
Hofmann (Hofmann-Zeitz)	Ludwig	190
Horemans	Peter Jacob	164
Huet, zugeschrieben	Paul	197
Hundertwasser	Friedensreich	322
Jaquotot	Marie-Victoire	136
Kaulbach	Hermann	214
Kerkovius	Ida	318
Kirchner	Ernst Ludwig	306
Klein	Johann Adam	183-185
Klimt	Gustav	300
Kronberger	Carl	210
Lange	Julius	199
Lassnig	Maria	333-334
Lechner	Alf	331
Lenbach	Franz von	131, 218-219
Leroux	Georges (Georges Paul)	225

Nachname	Vorname	KatNr.
Looschen	Hans	222
Lucas	Wilhelm (Willy)	228
Luini, nach	Bernardino	175
Manierist		149
Marr	Heinrich (Joseph Heinrich Ludwig)	186
Max	Gabriel von	216
Max, zugeschrieben	Gabriel von	217
Meissner	Ernst	189
Meyer	Ernst	179
Meyerheim	Eduard (Friedrich E.)	182
Meyer-Wismar	Ferdinand	209
Millot, zugeschrieben	Henri	169
Miró	Joan	320
Münter	Gabriele	310
Murillo, Nachfolge (Werkstatt?)	Bartolomé Esteban	152
Nachtmann	Franz Xaver	176
Nay	Ernst Wilhelm	319
Newton	Helmut	335
Nicolle	Victor Jean	137
Nolde	Emil	305
Peiner	Werner	327-329
Pixis	Theodor	191
Plaisance	Cécile	337-338
Platzer (Plazer), zugeschrieben	Johann Georg	168
Polack und Werkstatt	Jan	126
Pratella	Attilio	226
Purrmann	Hans	317
Radziwill	Franz	309
Raven	Ernst von	200
Renoir, zugeschrieben	Pierre-Auguste	140
Rocca, gen. Il Parmigianino	Michele	167
Röthel	Thomas	332
Ruel, zugeschrieben	Johann Baptist	171
Schertel	Josef	201
Schlesinger	Wilhelm Heinrich (Henry Guillaume)	180
Schmidt-Rottluff	Karl	307, 315
Schmutzler	Leopold	221
Schnackenberg	Walter	303
Schuster-Woldan	Georg	206
Seidel	August	198
Sperl	Johann	193-194
Spitzweg	Carl	181
Spring	Alphons	208
Staverenus, Nachfolge	Petrus	163
Steffeck	Carl Constantin Heinrich	196
Strigel	Bernhard	128
Stuck	Franz von	141
Treu	Nicolaus	172
Trübner	Wilhelm	215

Nachname	Vorname	KatNr.
Unold	Max	304
Weenix, Nachfolge	Jan	160
Wenglein	Josef	202
Westfalen		129
Wopfner	Josef	204-205
Wouwerman, Nachfolge	Philips	159
Zick, zugeschrieben	Januarius	165

Wichtige Hinweise für unsere Kund*innen

Die Ergebnisse unserer vergangenen Auktionen sind jederzeit unter www.neumeister.com abrufbar.

In Deutschland ist auf den gewerbsmäßigen Handel mit beweglichen körperlichen Gegenständen die **Differenzbesteuerung** anwendbar (§ 25a UStG in der Fassung der Bekanntmachung vom 21. Feb. 2005 (BGBl. I S. 386), zuletzt geändert durch Artikel 3 des Gesetzes vom 29. Juni 2020 (BGBl. I S. 1512)).

Bei **Differenzbesteuerung** wird auf den Zuschlagspreis bis einschließlich € 200.000 ein Aufgeld von 30 % und auf den überschreitenden Betrag ein Aufgeld von 27% erhoben, in denen die Umsatzsteuer ohne separaten Ausweis enthalten ist.

Für Katalogpositionen, die mit **Regelbesteuerung** gekennzeichnet sind, erfolgt bei einem Zuschlagspreis bis einschließlich € 200.000 ein Aufgeld von 25 % und auf den überschreitenden Betrag ein Aufgeld von 22%. Auf den Zuschlagspreis und das Aufgeld wird sodann die gesetzliche Umsatzsteuer hinzugerechnet und separat ausgewiesen.

Ausfuhrlieferungen in Drittländer außerhalb der EU und an Unternehmen in andere EU-Mitgliedsstaaten, die eine gültige ID-Nummer nachgewiesen haben, können auf Wunsch von der Mehrwertsteuer befreit werden, sobald der Käufer dem Versteigerer den Ausfuhrnachweis vorgelegt hat.

Der Ersteigerer übernimmt im Verhältnis zum Einlieferer die Zahlung der gesetzlichen **Folgerechtsabgabe** zur Hälfte. Sie wird gemäß § 26 UrhG bei Veräußerung von Originalen eines Werkes der Bildenden Künste, an denen das Urheberrecht noch nicht erloschen ist, geschuldet. Die unter diese Regelung fallenden Katalognummern sind im Onlinekatalog gekennzeichnet.

Bieternummern werden vor Beginn der Auktion und während der Vorbesichtigung ausgegeben. Der Bieter haftet für die missbräuchliche Verwendung seiner Bieternummer.

Reservierte Sitzplätze stehen in beschränkter Anzahl zur Verfügung. Es wird um rechtzeitige Bestellung gebeten.

Wer am persönlichen Erscheinen bei der Auktion verhindert ist, wird gebeten, sich des **Auftragsformulars** zu bedienen. Der darauf vermerkte Preis gilt als Höchstgebot; der Zuschlag kann also auch zu einem niedrigeren Preis erfolgen. Bei gleichen Geboten behält sich der Versteigerer das Recht vor, das zuerst vorliegende Gebot mit einem Aufschlag auszuwählen. Bieteraufträge können nur verbindlich ausgeführt werden, wenn sie in Druckschrift ausgefüllt sind, rechtsgültig unterschrieben und einen Tag vor Auktionsbeginn vorliegen. Dies gilt auch für Aufträge, die uns per Fax zugeleitet wurden. Dabei ist die angegebene Katalognummer verbindlich und nicht der Titel des Gegenstandes.

Telefonisches Mitbieten auf Objekte ab **€ 1.000,-** setzt eine schriftliche Vereinbarung mit der Firma NEUMEISTER spätestens einen Tag vor der Auktion voraus. Für Telefonbieter ist der Schätzpreis das Mindestgebot.

Die Firma NEUMEISTER kann jedoch keine Haftung für die Ausführung des Auftrages übernehmen, insbesondere nicht für das Zustandekommen der Telefonverbindung sowie für Gebote, die weniger als 24 Stunden vor Auktionsbeginn bei uns eingehen.

Bei den **Größenangaben** der Bilder ist die Höhe der Breite vorangesetzt (ohne Rahmen). Bei den Größenangaben für Möbel usw. ist die Reihenfolge: Höhe, Breite, Tiefe. Der individuelle Zustand der Auktionsobjekte ist allgemein bei den Schätzpreisen berücksichtigt. Normale Alterserscheinungen werden nicht erwähnt.

Die **Katalogbeschreibungen** sind weder Zusicherungen einer Beschaffenheit i. S. von § 434 Abs. 1 BGB noch i. S. von § 443 Abs. 1 BGB. Gegen die Firma NEUMEISTER Münchener Kunstauktionshaus GmbH & Co. KG gerichtete Beanstandungen können nach dem Zuschlag nicht berücksichtigt werden. Aus konservatorischen Gründen werden die Objekte während der Auktion nicht mehr im Original vorgezeigt. Bitte begutachten Sie die Objekte während unserer offiziellen Besichtigungszeiten.

Die im Katalog angegebenen **Zustandsbeschreibungen** sind nur als Anhaltspunkte für wichtige Beschädigungen gedacht. Das Fehlen solch eines Hinweises besagt nicht, dass sich eine Nummer in gutem Zustand befindet oder frei von Fehlern bzw. Mängeln ist. Es wird gebeten, sich selbst vom Zustand der Objekte zu überzeugen. Gerne senden Ihnen unsere Expert*innen auf Wunsch auch Zustandsberichte zu.

Die Angaben bezüglich der **Kollationierung** sind nach bestem Wissen und Gewissen verfasst. Sie sind keine Beschaffenheitsvereinbarungen oder Garantien im Rechtssinne. Wir verweisen auf unsere Versteigerungsbedingungen Nr. 12 sowie auf unseren rechtlichen Hinweis bzgl. Nichtanwendbarkeit des Verbrauchsgüterkaufrechts im Rahmen des Auktionsgeschäfts.

Objekte unter Verwendung von CITES erforderlichen Materialien wie z.B. Elfenbein, sind beim Export außerhalb von EU-Ländern genehmigungspflichtig. Wir weisen darauf hin, dass diese Genehmigungen in der Regel nicht ausgestellt werden.

www.bfn.de/aktuelles/strengere-regelungen-fuer-den-elfenbeinhandel

Bitte beachten Sie unsere **Versteigerungsbedingungen** auf unserer Homepage unter <https://www.neumeister.com/konditionen/#buyerConditions>

Wir bitten, die ersteigerten Gegenstände innerhalb von vier Wochen nach der Auktion abzuholen.